



دانشگاه علوم پزشکی و خدمات بهداشتی درمانی  
شیراز

بِسْمِ اللّٰهِ الرَّحْمٰنِ الرَّحِیْمِ

عنوان:

**گزارش کارگروه استانداردسازی فرایند دانشکده  
پیراپزشکی**

**استاندارد سازی کارآموزی دانشجویان پیراپزشکی  
در بیمارستانهای آموزشی**

پاییز ۱۳۹۶

## فهرست مطالب

۱	عنوان:
۲	فهرست مطالب
۳	استانداردهای فرآیند کارآموزی دانشجویان دانشکده پیراپزشکی در بیمارستانهای آموزشی در ۶ حیطه زیر پیشنهاد می گردد
۸	شیوه نامه اجرایی کارآموزی دانشجویان پیراپزشکی در بیمارستانهای آموزشی
۱۲	بیان فرصت و اهمیت ارتقا فرآیند
۱۲	فرایند جاری:
۱۳	صاحبان فرآیند
۱۴	متغیرهای فرآیند
۱۵	فرآیند جاری ارتقاء کارآموزی دانشجویان پیراپزشکی در بیمارستانهای آموزشی
۱۶	جدول توزیع فراوانی و درصد میزان آشنایی مریبان با قوانین ومقررات آموزشی
۱۸	نمودار جریان داده ها بعداز ارتقاء
۲۱	نمودار قالبی بعد از ارتقاء
۲۲	نمودار علت و معلول ( استخوان ماهی):
۲۳	مسائل و مشکلات
۲۴	راه حل های پیشنهادی برای ارتقای فرایند
۲۵	جدول اولویت بندی و انتخاب برای راه حل مداخله

## استانداردهای فرآیند کارآموزی دانشجویان دانشکده پیراپزشکی در بیمارستانهای آموزشی در ۶ حیطه

### زیر پیشنهاد می گردد

استاندارد برنامه آموزشی

استاندارد مربوط به هیئت علمی و مربیان بالینی

استانداردهای مربوط به حیطه منابع و تجهیزات در حوزه آموزشی بالینی

استانداردهای مربوط به دانشجویان

استانداردهای مربوط به حیطه یادگیری، یاددهی آموزش بالینی

استانداردهای ارزشیابی

### سنج‌های (شاخص) فرآیند کارآموزی دانشجویان دانشکده پیراپزشکی در بیمارستانهای آموزشی

۱) استانداردهای حیطه برنامه آموزشی	
الزامی	۱ باید برنامه آموزشی بالینی مبتنی بر نقش‌ها و وظایف حرفه‌ای طراحی شود.
ترجیحی	۲ در برنامه آموزشی بالینی باید بر حفظ حیات و پیشگیری از بروز معلولیت تاکید شود
الزامی	۳ باید هماهنگی کافی بین مطالب نظری و عملی در سراسر دوره آموزش بالینی وجود داشته باشد
الزامی	۴ باید بین زمان اختصاص داده شده به بخش نظری و تجربه بالینی دوره هماهنگی وجود داشته باشد.
الزامی	۵ باید برنامه‌های آموزش مقدماتی بالینی از طریق شبیه‌سازی در واحد مهارت‌های بالینی با استفاده از ابراز و تجهیزات مناسب آموزشی (مانکن، مولاژ و غیره) و آمبولانس ارایه شود
الزامی	۶ باید طرح دروس "کارآموزی" و کارآموزی در عرصه "به صورت مکتوب وجود داشته باشد
الزامی	۷ اهداف یادگیری و تجربه ضروری در هر یک از دوره‌های کارآموزی باید از پیش مشخص شده باشد و به اطلاع دانشجویان برسد
الزامی	۸ مهارت‌های آموخته شده باید در محیط‌های واقعی (مراکز بیمارستانی و پایگاه‌های فوریت‌ها به کار گرفته شود
الزامی	۹ ساعات مصوب مربوط به هر واحد "کارآموزی" و کارآموزی در عرصه "باید به میزان ۵۱ ساعت در طول یک نیمسال تحصیلی (۱۷ هفته) اجرا شود
الزامی	۱۰ ارزیابی و اولویت بندی و اتخاذ تصمیم مناسب و اجرای مراقبت بیماران توسط کارآموزان باید با نظارت یکی از مدرسان بالینی (هیئت علمی یا غیراز هیئت علمی) انجام شود
الزامی	۱۱ ارائه خدمات بالینی در بخش‌های مختلف بیمارستان‌های آموزشی و مرکز فوریت‌های پزشکی در تمام نوبت‌های کاری باید مستقل از وجود کارآموزان باشد و حضور کارآموزان در این مکان‌ها صرفاً جنبه آموزشی داشته باشد
ترجیحی	۱۲ اهداف و ارایه برنامه‌های آموزش بالینی بهتر است منطبق بر نیازهای ملی - محلی تنظیم شود

## ۲) ویژگیهای هیأت علمی و مربیان بالینی

الزامی	کارشناس واحد مهارت های بالینی باید دارای مدرک کارشناسی یا بالاتر در رشته های مرتبط و حداقل دو سال سابقه کار بالینی باشد.	۱
الزامی	اعضای هیأت علمی بالینی باید دارای مدرک کارشناسی ارشد یا بالاتر در رشته های مرتبط باشند.	۲
الزامی	مدرسان بالینی غیرهیأت علمی باید دارای مدرک کارشناسی یا بالاتر در رشته های مرتبط و حداقل دو سال سابقه کار بالینی باشند.	۳
ترجیحی	اعضای هیأت علمی باید در تبیین مقاصد و اهداف یادگیری برای دانشجویان و کارکنان مراکز بالینی مشارکت داشته باشند.	۴
الزامی	باید خط مشی های روشن و مکتوب در مورد حوزه مسئولیت ها و اختیارات مدرسان بالینی غیرهیأت علمی برای آموزش دانشجویان وجود داشته باشد.	۵
ترجیحی	باید در آموزش دانشجویان بین اعضای هیأت علمی و کارکنان بالینی هماهنگی وجود داشته باشد.	۶
الزامی	دوره های مقدماتی اعضای هیأت علمی و مدرسان بالینی باید توسط مربیان باتجربه و واجد شرایط برگزار شود.	۷
الزامی	تمام مدرسان بالینی ( اعم از هیأت علمی و غیرهیأت علمی ) باید در کارگاه های ارتقای مهارت های بالینی و علمی شرکت نمایند.	۸
الزامی	تمام مدرسان بالینی ( اعم از هیأت علمی و غیرهیأت علمی ) باید در دوره های آموزشی به روز در زمینه یاددهی - یادگیری ( شامل کارگاه های روش های آموزش و ارزشیابی بالینی ) شرکت نمایند.	۹
ترجیحی	هر یک از مدرسان بالینی ( اعم از هیأت علمی و غیرهیأت علمی ) باید حداکثر، نظارت بر شش کارآموز را برعهده گیرد.	۱۰
ترجیحی	بهتر است معیار های مکتوب تهیه شده توسط مدیران گروه و مسئولین آموزشی برای انتخاب مدرسان بالینی غیرهیأت علمی وجود داشته باشد.	۱۱
ترجیحی	بهتر است مدیران گروه و مسئولین آموزشی برای ایجاد دسترسی مناسب و منصفانه به مراکز آموزشی - درمانی با سایر دانشکده ها تشریک مساعی داشته باشند.	۱۲
ترجیحی	اعضای هیأت علمی بهتر است برای مدرسان بالینی غیرهیأت علمی در مواقع لزوم در دسترس باشند.	۱۳
الزامی	بهتر است واحدهای بالینی (کارآموزی ها) مرتبط با واحد های نظری توسط اعضای هیأت علمی تدریس شوند.	۱۴
الزامی	شاخص و استاندارد مربیان بالینی در ۵ حیطه تدریس، شخصیتی، حرفه ای، ارزشیابی و ارتباطی مشخص می گردد	۱۵

۱) حیطه منابع و تسهیلات و تجهیزات

الزامی	۱	باید واحد مهارت های بالینی در دانشکده ها مجهز به تعداد کافی منابع آموزشی وجود داشته باشد.
الزامی	۲	باید کلاس های درس، واحد های مهارت های بالینی و اتاق های کنفرانس از نظر تعداد، اندازه، نوع و در دسترس بودن برای تأمین نیاز های اعضای هیأت علمی و دانشجویان کفایت و مناسبت داشته باشد.
الزامی	۳	باید کلاس های درس و واحد مهارت های بالینی با توجه به استاندارد های بهداشتی ( نور، صدا، تهویه و ایمنی و ...) ساخته شده باشد.
الزامی	۴	باید لوازم و تجهیزات مناسب در کلاس های درس و واحد مهارت های بالینی ( مانند مانکن های تزریق وریدی، عضلانی و زیرجلدی، فشارسنج، مانکن لوله گذاری داخل تراشه و... وجود داشته باشد.
الزامی	۵	واحد مهارت های بالینی باید به امکانات سمعی و بصری ( audiovisual)، پخش فیلم و لوح فشرده مجهز باشد.
الزامی	۶	باید تسهیلات محیط های بالینی ( ابزار و تجهیزات لازم برای ارزیابی و اجرای مراقبت بیمار ) برای دستیابی به حداقل های یادگیری تدوین شده در دوره های کارشناسی از نظر کمیت و کیفیت کافی باشد.
ترجیحی	۷	کتاب مرجع راهنمای دارویی باید در بخش های بیمارستانی آموزشی و مراکز فوریت های پزشکی در اختیار دانشجویان باشد.
ترجیحی	۸	باید معیارهای مکتوب و مدون توسط مدیران گروه و مسئولین آموزشی برای انتخاب محیط های بالینی وجود داشته باشد.
ترجیحی	۹	باید طول مدت استفاده در مکاتبات فی مابین مشخص شده باشد.
ترجیحی	۱۰	بهتر است واحد مهارت های بالینی به ازای هر صد دانشجوی مشغول به تحصیل در مقطع کارآموزی حداقل ده عدد از هر یک از ابزار معاینه ( مانند فشارسنج و...) را در اختیار داشته باشد.
ترجیحی	۱۱	بهتر است واحد مهارت های بالینی برای تولید مولتی مدیا آموزشی و ضبط و بازخورد عملکرد دانشجویان به تعدادی دوربین فیلمبرداری دیجیتال مجهز باشد.
الزامی	۱۲	بهتر است واحد مهارت های بالینی برای کمک به یادگیری دانشجویان، مواد کمک آموزشی مکتوب و یا ویدیویی برای آنان تهیه نمایند.
الزامی	۱۳	بهتر است حداقل یک بار در هر ترم تحصیلی جلسه تبادل نظر بین مسئولین دانشکده و مراکز آموزشی درمانی همکار برگزار شود.
ترجیحی	۱۴	بهتر است پايون مناسب برای اساتید در محیط های بالینی وجود داشته باشد.
ترجیحی	۱۵	بهتر است پايون مناسب برای دانشجویان در محیط های بالینی وجود داشته باشد.
الزامی	۱۶	بیمارستان های آموزشی و مراکز فوریت های پزشکی و واحد مهارت های بالینی بهتر است مجهز به واحد فناوری اطلاعات با امکان اتصال به اینترنت پرسرعت یا Wireless LAN باشد.
الزامی	۱۷	سرویس ایاب و ذهاب دانشجویان برای رفتن به محیط کارآموزی مناسب و مجهز باشد.

۴- استانداردهای مربوط به حیطه دانشجویان در حوزه آموزش بالینی	
الزامی	۱ باید خط مشی معینی برای آماده ساختن ( روحی و روانی) دانشجویان برای ورود به محیط کار بالینی وجود داشته باشد. (مانند برگزاری کارگاه های آموزشی، مشاوره اساتید و مشاور و...)
الزامی	۲ باید دانشجویان با شرایط محیطهای بالینی آشنایی کافی داشته باشند
ترجیحی	۳ بهتر است مشارکت ذی نفعان ( دانشجویان، دانش آموختگان، مصرف کنندگان خدمت ، گروه های آموزشی دانشکده پیراپزشکی و محققین) در تدوین ، اجرا و ارزشیابی مداوم برنامه درسی آموزش بالین وجود داشته باشد
ترجیحی	۴ به ازای هر اتاق عمل دو دانشجوی اتاق عمل و یک دانشجوی هوشبری باید آموزش ببینند
ترجیحی	۵ به ازای هر دستگاه دو دانشجوی رادیولوژی باید آموزش ببینند

۵- استانداردهای مربوط به حیطه یادگیری و یاددهی در حوزه آموزش بالینی	
۱	باید مستنداتی مبنی بر انجام آموزش نظری قبل یا همزمان با آموزش بالینی وجود داشته باشد
۲	باید فرصتهای مناسب یادگیری برای دانشجویان فراهم و اجرا شود
۳	باید تجربه های بالینی ارایه شده به دانشجویان از نظر تعداد و نوع کفایت و مناسب داشته باشد
۴	باید به اعضای هیئت علمی برای انتخاب تجربیات یادگیری دانشجویان تفویض اختیار شده باشد
۵	باید پیش از شروع هر اقدام درمانی، استاد خود و همراهانش را به بیمار معرفی نماید
۶	پیش از شروع هر اقدام درمانی، بیمار، باید از بیمار اجازه گرفته شود
۷	باید نظارت مستقیم مدرسان بالینی بر عملکرد دانشجویان تا زمان آمادگی آنها برای انجام ایمن فعالیتهای بالینی وجود داشته باشد
۸	باید در طول آموزش بالینی، تمام معاینه ها و اقدامهای صورت گرفته توضیح داده شود
۹	در طول آموزش بالینی باید از انجام معاینه های بی مورد اجتناب شود
۱۰	در صورت حضور بیماران دیگر در اتاق بیمار باید تخت بیمار در طول معاینه توسط پاراوان از سایرین جدا شود
۱۱	در حضور بیمار بازخورد استاد به دانشجو باید با رعایت احترام کامل صورت گیرد
۱۲	بازخورد استاد به دانشجو در رابطه با مسایل و نکات جزئی باید بدون حضور بیمار صورت گیرد
۱۳	در حین بحث بر بالین بیمار واژگان به کار گرفته شده توسط استاد و دانشجویان باید برای بیمار قابل فهم باشد (چنان چه دانستن آن برای بیمار لازم است)
۱۴	اخلاق حرفه ای باید رعایت شود
۱۵	بهتر است استاد حداقل ۱۵ دقیقه قبل از شروع جلسه عملی در مکان مهارتهای بالینی حاضر شود و به کمک کارشناس مربوطه ضمن آشنایی با تجهیزات مورد نیاز بر جریان فرآیند آماده سازی این تجهیزات برای استفاده نظارت نماید
۱۶	بهتر است آموزش دانشجویان در واحد مهارتهای بالینی شامل طیف متنوعی از روشهای آموزشی مانند یادگیری در گروه کوچک، ایفای نقش، استفاده از بیماران واقعی، یا بیماران استاندارد و بازخورد به ضبط صوتی یا ویدئویی عملکرد دانشجویان باشد
۱۷	بهتر است به منظور ترویج یادگیری خود محور دسترسی دانشجویان به ابزار و تجهیزات واحد مهارتهای بالینی با تعیین وقت قبلی در خارج ساعات موظف امکان پذیر باشد
۱۸	روش آموزش در دوره کارآموزی بهتر است به نحوی باشد که کارآموزان مبتدی تر به طور عمده براساس مشاهده عملکرد استاد و کارآموزان پیشرفته تر به طور عمده براساس مشارکت و همکاری در فرایند مدیریت بیمار آموزش ببینند و در پایان هر دوره کارآموزی کارآموزان بتوانند به طور مستقل فرآیند مدیریت بیمار را اجرا کنند
۱۹	بهتر است روشهای تدریس بالینی مناسب توسط مدرسان بالینی انتخاب و اجرا شود
۲۰	بهتر است مستنداتی مبنی بر تبادل نظر و انتقال تجارب مدرسان در زمینه روشهای تدریس بالینی وجود داشته باشد
۲۱	فعالیت کارآموزان در هر دوره کارآموزی باید در لاگ بوک آنان ثبت شود

۶- حیطه ارزشیابی		
الزامی	ارزشیابی دانشجوی بر اساس لاگ بوک تکمیل شده می باشد	۱
ترجیحی	ارزیابی فعالیت بالین بهتر است مبتنی بر شواهد باشد	۲
الزامی	بهتر است روش ارزشیابی بالین مناسب توسط مدرسان بالینی (اعماز هیئت علمی و مربیان) انتخاب و اجرا گردد	۳
الزامی	ارزشیابی دانشجویان در دوره کارآموزی بهتر است شامل بررسی عملکرد علمی و قانونی و اخلاقی آنان در بخشهای مختلف بیمارستانهای آموزشی باشد برای این منظور می توان از روشهای مانند OSCE, DOPS, TUTOR REPORT, logbook, portfolio و... استفاده گردد	۴
الزامی	حداقل نمره دانشجو در درس کارآموزی ۱۲ می باشد	۵



## شیوه نامه اجرایی کارآموزی دانشجویان پیراپزشکی در بیمارستانهای آموزشی

- ۱- انتخاب واحد کارآموزی توسط دانشجو در اول ترم
- ۲- بعد از مذاکرات اولیه بین گروه مربوطه و بیمارستان، تفاهم نامه قبل از شروع ترم تحصیلی در تاریخ ۹۵/۰۶/۱۵ با حضور مدیر گروه اتاق عمل و هوشبری، ریاست بیمارستان و ریاست دانشکده امضا میگردد... **نمونه تفاهم نامه (پیوست ۱)**
- ۳- انتخاب مربیان بالینی با تجربه درمانی توسط مدیر گروه مربوطه در تاریخ ۹۵/۰۶/۲۰ مربیان باید سابقه کارآموزی داشته باشند.
- ۴- برگزاری کارگاه و دوره آموزش توجیهی برای مربیان بالینی منتخب توسط مدیر گروه مربوطه در تاریخ ۹۵/۰۶/۲۲ صورت می پذیرد و کلیه قوانین و ضوابط آموزشی به مربیان آموزش داده میشود.
- ۵- تهیه و تدوین برنامه کارآموزی توسط کارشناس مربوطه و تقسیم دانشجویان براساس ظرفیت اتاق عمل هر بیمارستان در تاریخ ۹۵/۰۶/۲۵ و گذاشتن برنامه کارآموزی روی سایت دانشکده و اطلاع به نماینده دانشجویان از برنامه کارآموزی.
- ۶- انجام مکاتبات لازم با بیمارستان و ارسال یک نسخه برنامه کارآموزی به مربیان منتخب هر بیمارستان و هماهنگی با ریاست بیمارستان
- ۷- هماهنگی با نقلیه برای تهیه وسیله ایاب و ذهاب دانشجویان
- ۸- وارد شدن دانشجو در فیلد کارآموزی و تکمیل تدریجی **log book** در طول دوره کارآموزی
- ۹- نظارت و حضور و غیاب دانشجو دانشجو توسط مربیان مربوطه
- ۱۰- حضور ثابت مدیر گروه به مدت ۲ روز در هفته و حضور یک نفر از اساتید گروه به صورت مداوم در اتاق عمل بیمارستانهای مربوطه
- ۱۱- ارزشیابی دانشجویان توسط مربیان بالینی در پایان ترم که در یک هفته مانده به پایان ترم تحصیلی
- ۱۲- ارسال نمرات توسط مربی بالینی به گروه مربوطه در پایان ترم
- ۱۳- جمع بندی نمرات توسط مدیر گروه مربوطه و ثبت نمرات در سیستم سما



### « تفاهم نامه همکاری مشترک بین بیمارستان افشار و دانشکده پیراپزشکی »

در راستای نیل به اهداف آموزشی و پژوهشی بیمارستان و ارتقاء آموزش تحصیلات تکمیلی و سلامت جامعه از طریق همکاری مشترک این تفاهم نامه بین بیمارستان افشار و دانشکده پیراپزشکی به منظور استفاده بهینه از توانمندیهای موجود، ظرفیت ها و توانایی های علمی- پژوهشی طرفین منعقد می شود.

#### ماده (۱) هدف تفاهم نامه :

بند ۱- هدف از تنظیم و اجرای این تفاهم نامه ایجاد همکاری علمی و آموزشی فی ما بین بیمارستان افشار و دانشکده پیراپزشکی در زمینه آموزشی پژوهشی با در نظر گرفتن امکانات طرفین اعم از فناوری موجود، منابع مالی، داده ها اطلاعات و نیروی انسانی مراکز وابسته می باشد.

#### ماده (۲) موضوع تفاهم نامه :

بهرمند شدن طرفین از توانمندی های آموزشی- پژوهشی یکدیگر شامل : در ابعاد آموزشی

بند ۱ : برگزاری برنامه های آموزشی مرتبط با کوریکولوم آموزشی هر رشته در حیطه بالینی

بند ۲ : برگزاری همایش کارگاههای آموزشی و دوره های کوتاه مدت مدون آموزشی

بند ۳ : همکاری پیرامون فراهم سازی فضای کارآموزی و کارورزی و بازدید فراگیران

بند ۴ : التزام به رعایت قوانین بیمارستان

بند ۵ : التزام به مراقبت از اموال بیمارستان در ابعاد پژوهشی

بند ۶ : حمایت و اجرای طرح های پژوهشی مشترک

بند ۷ : همکاری پیرامون تبیین و اجرای طرح های پژوهشی مشترک با در نظر گرفتن اولویت های کشوری

#### ماده (۳) شیوه نامه اجرایی :

بند ۱ : به منظور پیشبرد اجرای مفاد این تفاهم نامه در سطح مدیران ( ریاست - معاون آموزشی و پژوهشی مدیران گروههای آموزشی و نماینده دانشکده مربوط ) جهت برنامه ریزی برنامه های مشترک آموزشی و پژوهشی تشکیل خواهد شد.

بند ۲ : هر نوع همکاری در این چارچوب با توجه به نظر طرفین ، سهم هریک از طرفین ، در اجرا نحوه تأمین هزینه ها و بهره برداری

بند ۳ : رئیس دانشکده و مدیر بیمارستان مسئول پایش فرآیند همکاریها و قراردادهای فی ما بین در قالب این تفاهم نامه می باشد.

#### ماده (۴) مدت تفاهم نامه :

بند ۱ : مدت این تفاهم نامه از ابتدا به مدت پنج سال می باشد که تمدید و ادامه فعالیت ، بازنگری، اصلاح و یا تغییرات اساسی در مفاد این تفاهم نامه با توافق طرفین انجام می شود.

بسمه تعالی

## بیمارستان افشار



دانشگاه علوم پزشکی و خدمات بهداشتی درمانی  
شیراز

شماره:  
تاریخ:  
پیوسته:

بند ۲: در صورت اتمام مدت اعتبار و عدم تمدید تفاهم نامه، انجام کلیه تعهدات ناتمام هر یک از طرفین برابر قرارداد مربوطه الزامی می باشد.

### ماده (۵) ملاحظات:

بند ۱: پس از انعقاد تفاهم نامه، هر یک از طرفین می تواند به صورت کتبی و از ۶ ماه قبل اعلام انصراف نماید.

بند ۲: کلیه حقوق معنوی و مادی این تفاهم نامه در اختیار بیمارستان افشار و دانشکده پیراپزشکی می باشد.

بند ۳: این تفاهم نامه در ۵ ماده و یازده بند و ..... تبصره در دو نسخه که حکم دارند تنظیم و در تاریخ ..... توسط طرفین امضاء و مباداه گردید.

دانشکده پیراپزشکی

## بیان فرصت و اهمیت ارتقا فرآیند

برای ارتقاء فرایند کارآموزی دانشجویان پیراپزشکی در بیمارستانهای آموزشی فرصتی فراهم است فرایند ازانتهخاب واحد دانشجو شروع و به جمع بندی نهایی نمرات توسط مدیر گروه ختم می شود. فرایند جاری موجب عدم رضایت دانشجویان و متولیان آموزشی بالینی شده و ارتقاء این فرایند می تواند رضایت دانشجو و مربیان را فراهم و باعث ارتقاء کیفیت آموزش بالینی می گردد کارآموزی فرصتی کوتاه برای تجربه ای بزرگ و به کارگیری آموخته ها در میدان عمل است و از آنجا که آموزش بالینی در شکل دهی مهارتهای اساسی و توانمندی های حرفه ای دانشجویان نقش اساسی دارد.

### فرایند جاری:

فرایند جاری موجب عدم رضایت دانشجویان و متولیان آموزشی بالینی شده و ارتقاء این فرایند می تواند رضایت دانشجو و مربیان را فراهم و باعث ارتقاء کیفیت آموزش بالینی می گردد در فرآیند جاری: همکاری و هماهنگی لازم بین بیمارستان و دانشکده در خصوص برگزاری دوره کارآموزی وجود ندارد مربیان بالینی تخصص لازم برای آموزش دانشجویان در حیطه عمل را ندارند دستورالعمل مشخصی در زمینه آموزش دانشجو وجود ندارد

### ارتقاء فرآیند

بنابراین ارتقاء این فرایند می تواند بستری برای کیفیت وضعیت عملکرد آنها در آینده فراهم سازد. دانشجو در محیط کارآموزی در ارتباط با مربی و محیط کار مفاهیم آموخته شده را در حیطه عمل به کار می گیرد.

## صاحبان فرآیند

### اعضای کارگروه دانشکده پیراپزشکی

رئیس دانشکده پیراپزشکی	آقای دکتر حسینعلی صادقیان
معاون آموزشی دانشکده	آقای دکتر محمد حسینی شریف آباد
مدیر گروه اتاق عمل و هوشبری	آقای احمد انتظاری
مسئول EDO دانشکده	خانم دکتر فاطمه کاسب
مسئول آموزش دانشکده	خانم فاطمه انصاری
کارشناس آموزش دانشکده	خانم فاطمه دادفر نیا
مسئول اتاق عمل بیمارستان شهیدرهنمون	آقای جنتی
مسئول اتاق عمل بیمارستان شهید افشار	خانم سید مورتی
مسئول اتاق عمل بیمارستان شهید صدوقی	خانم ملاحسینی
مسئول اتاق عمل تفت	آقای دکتر ابریشمی
مسئول نظارت بر کار آموزی دانشجویان هوشبری و اتاق عمل	آقای سجودی
عضو هیئت علمی گروه اتاق عمل و هوشبری	آقای عوض بخش
نماینده دانشجویان رشته اتاق عمل	
نماینده دانشجویان رشته هوشبری	

## متغیرهای فرآیند

متغیر ۱: آشنایی مربیان با روش های نوین آموزشی بالینی و آگاهی از مقررات آموزشی

متغیر ۲: ساعات مفید حضور دانشجو در محیط کارآموزی

### نمونه فرم ارزشیابی از میزان آگاهی مربیان

همکار گرامی

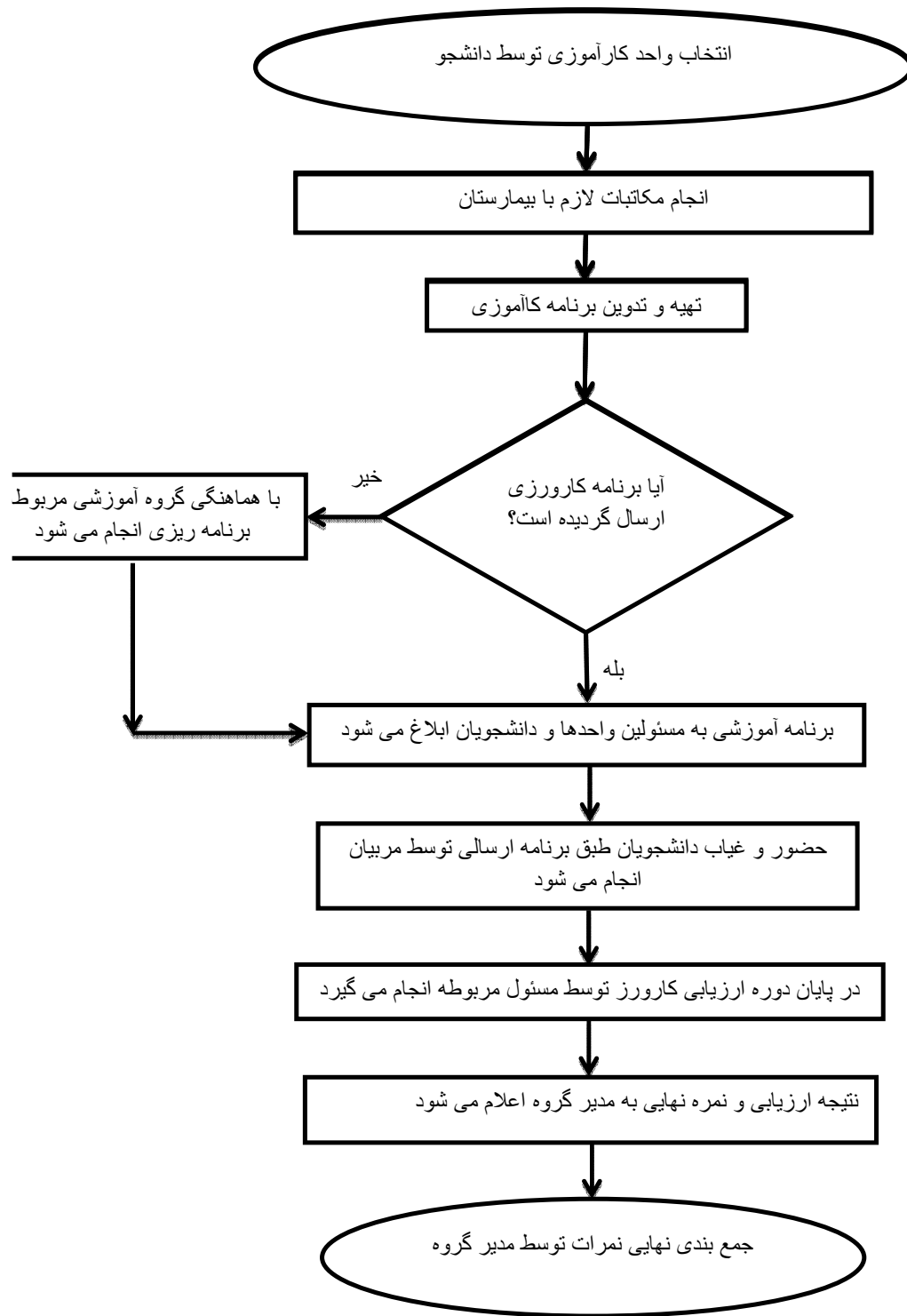
با سلام

احتراماً به استحضار می رساند پرسشنامه حاضر با هدف آگاهی از نظرات شما در خصوص آشنایی با قوانین و مقررات آموزشی و موضوعات مورد بحث در کارگاه آموزشی و بهبود دوره های آتی تهیه شده است.

مزید امتنان خواهد بود چنانچه نظرات ارزشمند خود را با تکمیل آن اعلام فرمایید.

ردیف	موضوع	اطلاع دارم	اطلاع ندارم	تاحدودی اطلاع دارم
۱	آراستگی ظاهر دانشجو مطابق با اصول حرفه ای و اسلامی و مقررات بخش			
۲	پوشش مناسب بخش شامل یونیفرم، اتیکت شناسایی و رنگ مناسب			
۳	رعایت قوانین آموزشی حضور و غیاب توسط دانشجو			
۴	ممنوعیت هرگونه جایابی در برنامه آموزشی مگر با هماهنگی مدیر گروه مربوطه			
۵	تکمیل و تایید فرمهای لاگ بوک به صورت روزانه			
۶	ادامه مراقبت از بیماران تحت مسئولیت دانشجو، دانشجو حق ترک بیمار ندارد			
۷	طبق آیین نامه آموزشی دانشجو حداکثر $\frac{1}{10}$ ساعات کارآموزی می تواند از غیبت مجاز استفاده کند و نباید از $\frac{1}{10}$ تجاوز کند			
۸	در صورتی که ساعات غیبت بیش از $\frac{1}{10}$ ساعات کل دوره کارآموزی گردد کل دوره تکرار میشود			
۹	غیبت غیر مجاز منجر به درج نمره صفر برای کل کارآموزی در آن نیمسال میگردد			
۱۰	میزان ساعت کارآموزی در عرصه به ازای ۱ واحد معادل ۵۱ ساعت میباشد			
۱۱	حداقل نمره قبولی در درس کارآموزی ۱۲ میباشد			

## فرآیند جاری ارتقاء کارآموزی دانشجویان پیراپزشکی در بیمارستانهای آموزشی

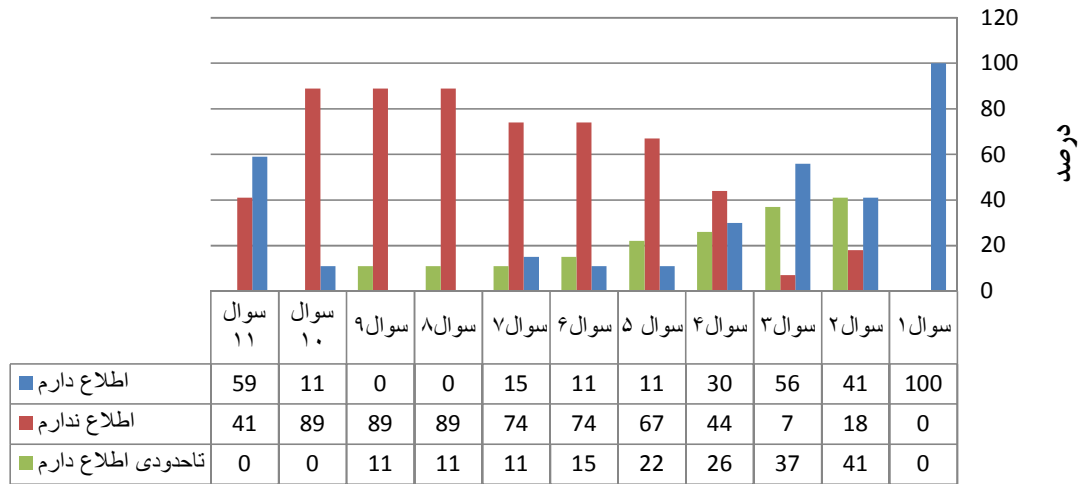


## جدول توزیع فراوانی و درصد میزان آشنایی مریبان با قوانین و مقررات آموزشی

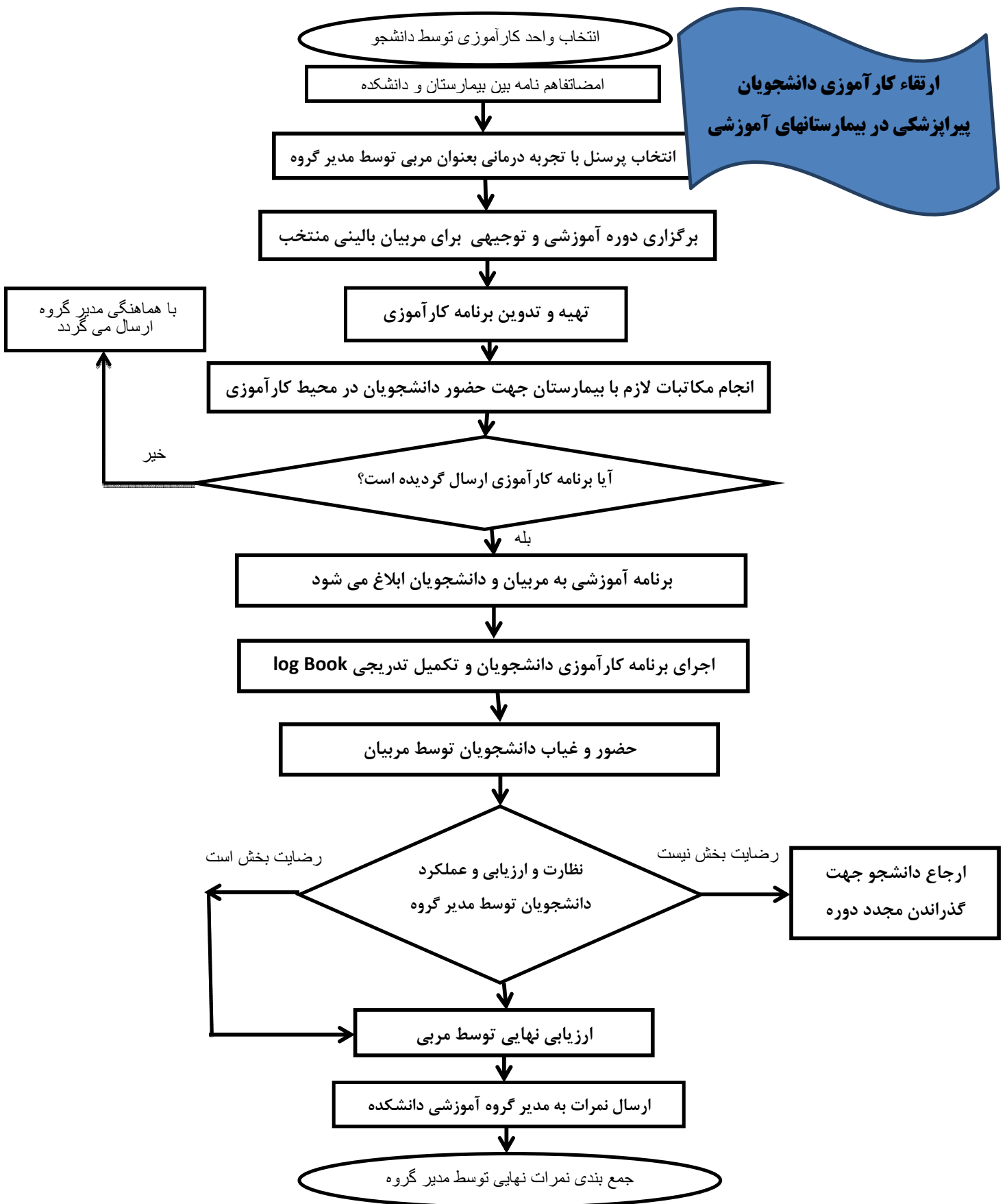
قبل						سوالات
درصد			فراوانی			
تاحدودی اطلاع دارم	اطلاع ندارم	اطلاع دارم	تاحدودی اطلاع دارم	اطلاع ندارم	اطلاع دارم	
٪۰	٪۰	٪۱۰۰	۰	۰	۲۷	۱. آراستگی ظاهر دانشجو مطابق با اصول حرفه ای و اسلامی و مقررات بخش است
٪۴۱	٪۱۸	٪۴۱	۱۱	۵	۱۱	۲. پوشش مناسب بخش شامل یونیفرم، اتیکت شناسایی و رنگ مناسب
٪۳۷	٪۷	٪۵۶	۱۰	۲	۱۵	۳. رعایت قوانین آموزشی حضور و غیاب توسط دانشجو
٪۲۶	٪۴۴	٪۳۰	۷	۱۲	۸	۴. ممنوعیت هرگونه جابجایی در برنامه آموزشی مگر با هماهنگی مدیر گروه مربوطه
٪۲۲	٪۶۷	٪۱۱	۶	۱۸	۳	۵. تکمیل و تایید فرمهای لاگ بوک بصورت روزانه
٪۱۵	٪۷۴	٪۱۱	۴	۲۰	۳	۶. ادامه مراقبت از بیماران تحت مسئولیت دانشجو، دانشجو حق ترک بیمار ندارد
٪۱۱	٪۷۴	٪۱۵	۳	۲۰	۴	۷. طبق آیین نامه آموزشی دانشجو حداکثر ۰.۱ ساعات کارآموزی میتواند از غیبت مجاز استفاده کند و نباید از ۰.۱ تجاوز کند
٪۱۱	٪۸۹	٪۰	۳	۲۴	۰	۸. در صورت تیکه ساعات غیبت بیش از ۰.۱ ساعات کل دوره کارآموزی گردد، کل دوره تکرار میشود
٪۱۱	٪۸۹	٪۰	۳	۲۴	۰	۹. غیبت غیر مجاز منجر به درج نمره صفر برای کل کارآموزی در آن نیمسال می گردد
٪۰	٪۸۹	٪۱۱	۰	۲۴	۳	۱۰. میزان ساعات کارآموزی در عرصه به ازای ۱ واحد معادل ۵۱ ساعت میباشد
٪۰	٪۴۱	٪۵۹	۰	۱۱	۱۶	۱۱. حداقل نمره قبولی در درس کارآموزی ۱۲ میباشد



## قبل از برگزاری کارگاه



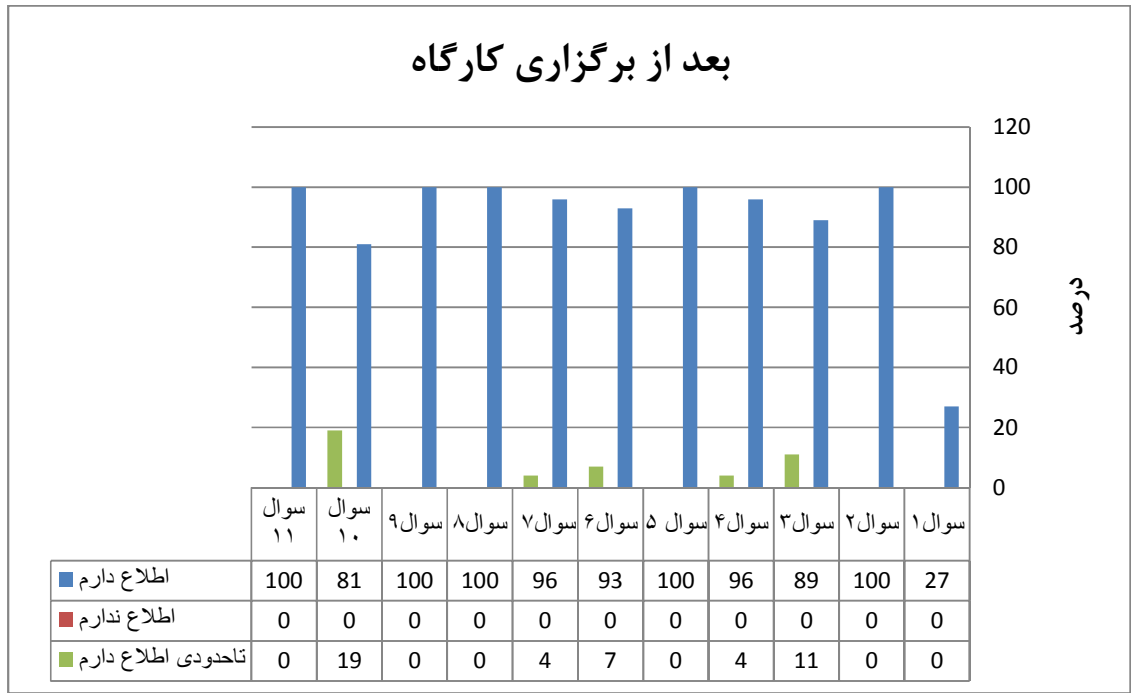
## نمودار جریان داده ها بعد از ارتقاء



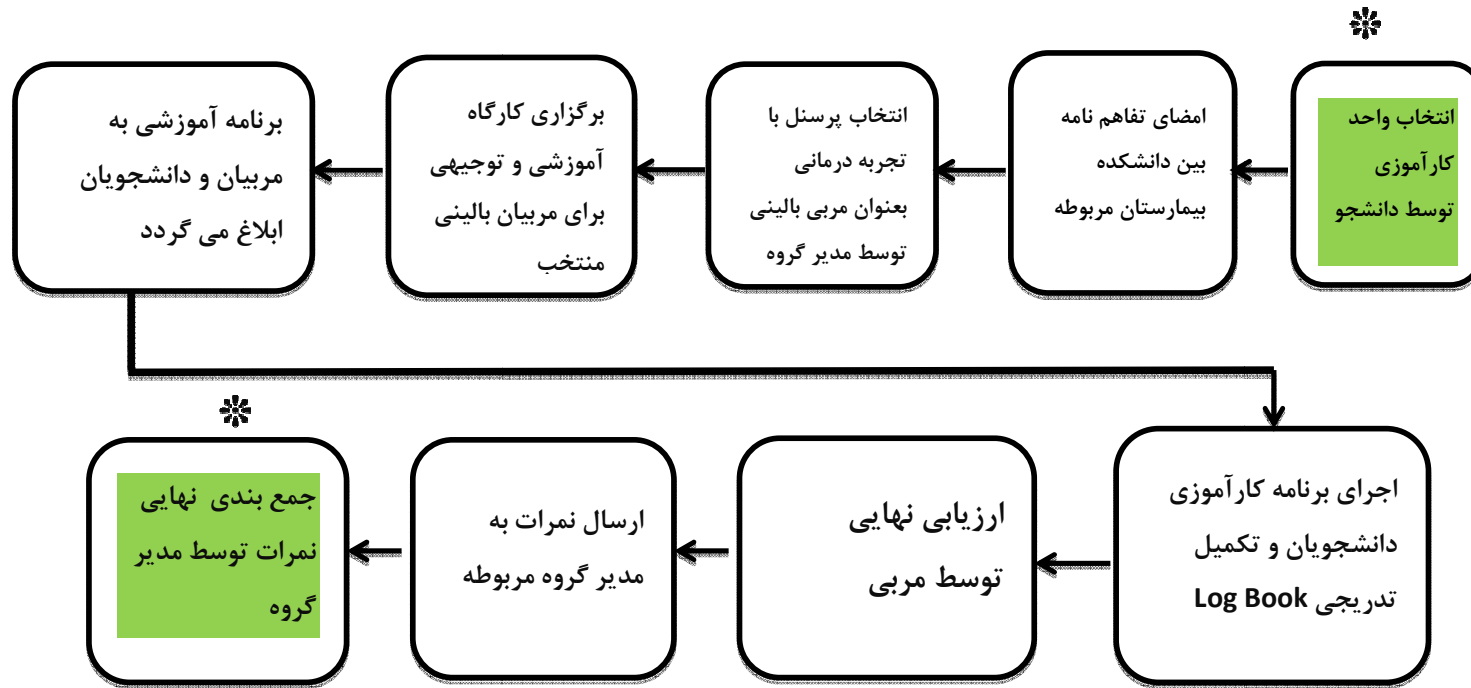
جدول توزیع فراوانی و درصد میزان آشنایی مربیان با قوانین و مقررات آموزشی

بعد						سوالات
درصد			فراوانی			
تاحدودی اطلاع دارم	اطلاع ندارم	اطلاع دارم	تاحدودی اطلاع دارم	اطلاع ندارم	اطلاع دارم	
%۰	%۰	%۱۰۰	۰	۰	۲۷	۱. آراستگی ظاهر دانشجو مطابق با اصول حرفه ای و اسلامی و مقررات بخش است
%۰	%۰	%۱۰۰	۰	۰	۲۷	۲. پوشش مناسب بخش شامل یونیفرم، اتیکت شناسایی و رنگ مناسب
%۱۱	%۰	%۸۹	۳	۰	۲۴	۳. رعایت قوانین آموزشی حضور و غیاب توسط دانشجو
%۴	%۰	%۹۶	۱	۰	۲۶	۴. ممنوعیت هرگونه جابجایی در برنامه آموزشی مگر با هماهنگی مدیر گروه مربوطه
%۰	%۰	%۱۰۰	۰	۰	۲۷	۵. تکمیل و تایید فرمهای لاگ بوک بصورت روزانه
%۷	%۰	%۹۳	۲	۰	۲۵	۶. ادامه مراقبت از بیماران تحت مسئولیت دانشجو، دانشجو حق ترک بیمار ندارد
%۴	%۰	%۹۶	۱	۰	۲۶	۷. طبق آیین نامه آموزشی دانشجو حداکثر ۰.۱ ساعات کارآموزی میتواند از غیبت مجاز استفاده کند و نباید از ۰.۱ تجاوز کند
%۰	%۰	%۱۰۰	۰	۰	۲۷	۸. در صورتیکه ساعات غیبت بیش از ۰.۱ ساعات کل دوره کارآموزی گردد، کل دوره تکرار میشود
%۰	%۰	%۱۰۰	۰	۰	۲۷	۹. غیبت غیرمجاز منجر به درج نمره صفر برای کل کارآموزی در آن نیمسال می گردد
%۱۹	%۰	%۸۱	۵	۰	۲۲	۱۰. میزان ساعات کارآموزی در عرصه به ازای ۱ واحد معادل ۵۱ ساعت میباشد
%۰	%۰	%۱۰۰	۰	۰	۲۷	۱۱. حداقل نمره قبولی در درس کارآموزی ۱۲ میباشد

### بعد از برگزاری کارگاه

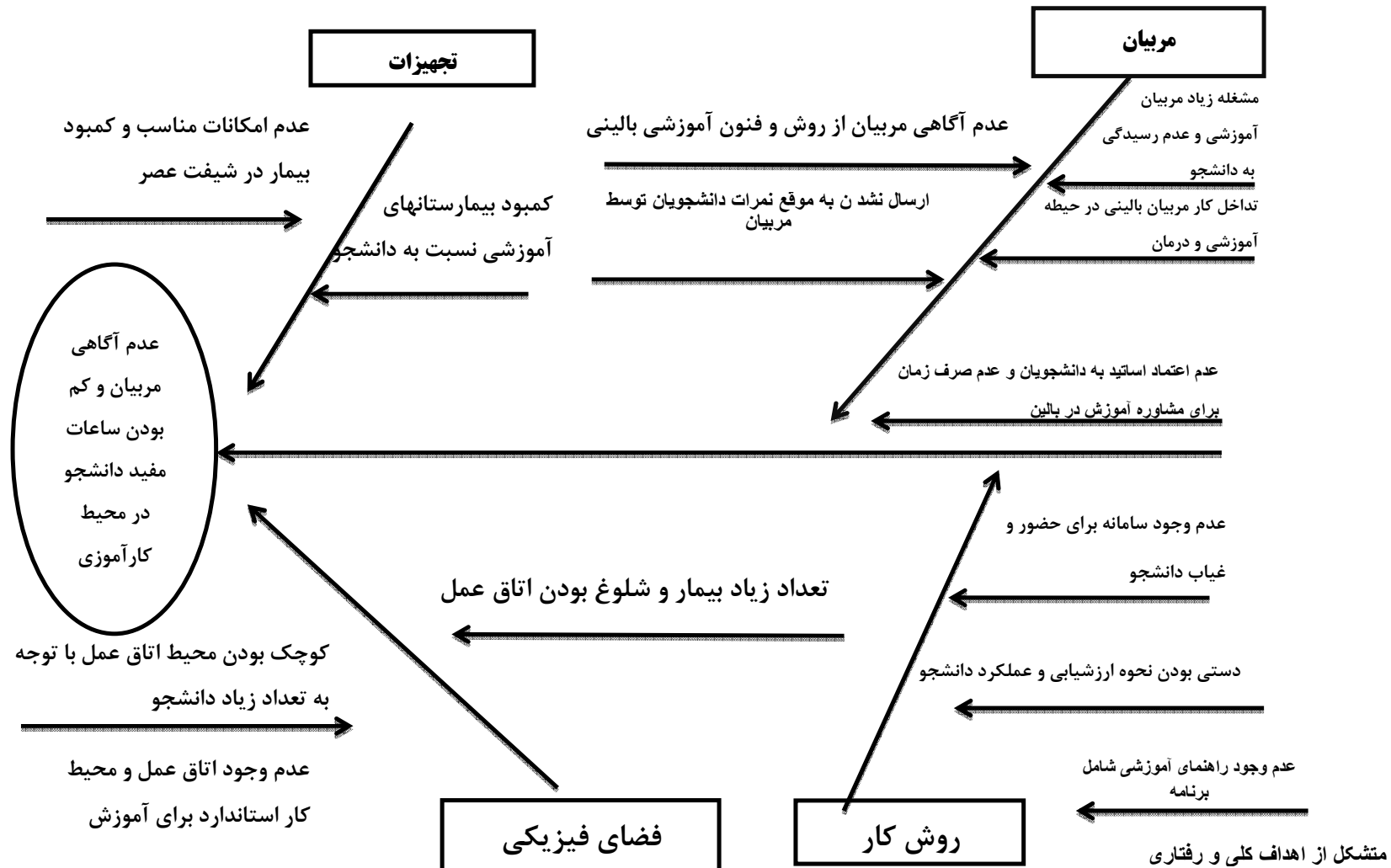


## نمودار قالبی بعد از ارتقاء



## نمودار علت و معلول (استخوان ماهی):

عدم آگاهی مربیان و کم بودن ساعات مفید دانشجو در محیط کارآموزی



## مسائل و مشکلات

- تداخل کارمربیان بالینی در حیطه آموزش و درمان
- شلوغ بودن اتاق عمل در بیمارستان و ازدحام دانشجو
- توجیه نبودن دانشجویان در محیط کارآموزی
- عدم آشنایی دانشجویان با نحوه ارزشیابی عملی در محیط کارآموزی
- ارسال نشدن به موقع نمرات دانشجویان توسط مربیان
- وجود نداشتن سامانه مشخص برای حضور و غیاب دانشجویان
- عدم کنترل نحوه آموزش توسط مربیان آموزشی
- موجود نبودن دستورالعمل و انتظارات مشخص برای آموزش دانشجویان
- عدم تناسب مطالب تئوری یادگرفته شده با تکنیکهای آموزشی در بیمارستان
- اعتماد نداشتن اساتید به دانشجویان و عدم صرف زمان برای مشاوره آموزش در بالین
- زیاد بودن میزان کار و کمبود وقت مربیان در پاسخ به نیازهای آموزشی از مسائل مهم کارآموزی است.
- مربیان بالینی دارای تجربه آموزش نیستند و فقط در حیطه عمل خوب کار می کنند.
- آشنایی نداشتن دانشجویان از مربیان بالینی و نحوه برخورد آنها
- ازدحام دانشجو و تعداد زیاد دانشجو در صبح
- عدم آگاهی مربیان از روش و فنون آموزش بالینی
- عدم وجود مربی در شیفت عصر برای گذراندن کارآموزی
- کمبود بیمار جراحی در شیفت عصر
- کمبود بیمارستانهای آموزشی به نسبت دانشجو

## راه حل های پیشنهادی برای ارتقای فرایند

- ❖ تفکیک کار مربیان بالینی در زمان حضور دانشجو و پرداختن صرفاً به آموزش دانشجویان
- ❖ برگزاری کارگاه های آموزشی به مربیان برای آموزش بهتر
- ❖ برگزاری سمینار و کارگاه به دانشجویان در خصوص گذراندن دروس کارآموزی
- ❖ تدوین دستورالعمل و سرفصل مشخص برای آموزش دانشجویان
- ❖ ایجاد فرصتهای یادگیری در بیمارستان
- ❖ انعطاف پذیری اساتید در مقابل انتقادات و رعایت اخلاق حرفه ای
- ❖ فراهم نمودن امکانات و تسهیلات رفاهی و آموزشی مناسب برای تمرین مهارتها در محیط بالینی برای دانشجو
- ❖ در برنامه آموزشی در مورد روشهای صحیح و اصول ارزشیابی در دروس کارآموزی جایگاه ویژه ای در نظر گرفته شود.
- ❖ مربیان آزاد که سابقه کار بالا دارند و مورد قبول همه همکاران اتاق عمل باشند به کار گرفته شود.
- ❖ در خصوص امکانات و تجهیزات کم‌مجزا خارج از اتاق عمل تهیه شود و کلید آن تحویل خود دانشجو گردد.
- ❖ استفاده از مربیان در شیفت عصر



## جدول اولویت بندی و انتخاب برای راه حل مداخله

درجه اولویت مورد ارتقا	جمع امتیازات	معیار های انتخاب				جدول اولویت بندی و انتخاب موارد ارتقا
		بیمارستانهای مربوطه تا چه میزانی حاضر به همکاری هستند	تیم ارتقا بر اهمیت موضوع توافق دارد	واحدهای مربوطه روی فرآیند کنترل دارد	تغییر امکان پذیر است	
۲	۴	-	+	++	- +	حضور مربی بالینی آزاد در محیط کارآموزی
۱	۶	-	++	++	++	برگزاری کارگاه آموزشی جهت مربیان
۳	۵	+	+	++	++	برگزاری کارگاه و سمینار برای دانشجویان