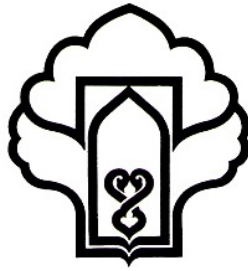


وزارت بهداشت، درمان و آموزش پزشکی



دانشگاه علوم پزشکی و خدمات بهداشتی درمانی شهید صدوقی یزد
دبیرخانه کمیسیون ویژه استعداد درخشان و المپیاد

فرآیند استانداردسازی شده

**"شناسایی، حمایت و توانمندسازی دانشجویان استعداد
درخشان و برتر"**

فهرست مطالب

- ۱ استاندارد های فرآیند شناسایی، حمایت و توانمندسازی دانشجویان استعداد درخشان و برتر براساس شیوه نامه
- ۲ سنجه های استاندارد های فرآیند حمایت و توانمندسازی دانشجویان استعداد درخشان و برتر براساس شیوه نامه
- ۳ فلوجارت (نمودار جریان فرآیند)
- ۴ شیوه نامه اجرائی فرآیند استاندارد شده "شناسایی، حمایت و توانمندسازی دانشجویان استعداد درخشان و برتر"
- ۱۱ چک لیست فرآیند "شناسایی، حمایت و توانمندسازی دانشجویان استعداد درخشان و برتر"
- ۱۲ شرح وظایف
- ۱۳ شناسنامه ارتقاء کیفیت فرآیند
- ۱۳ نمودار قالبی
- ۱۴ بیان فرصت
- ۱۵ صاحبان فرآیند
- ۱۶ نمودار جریان فرآیند (فلوجارت)
- ۱۷ برنامه جمع آوری داده ها
- ۱۸ نمودار جریان داده ها (عملکرد فرآیند جاری براساس متغیر انتخاب شده)
- ۱۹ مشکلات در قالب نمودار علت و معلول (استخوان ماهی)
- ۲۰ مشکلات در قالب نمودار همگرایی
- ۲۱ ارائه راهکار ها
- ۲۲ روش گروه اسمی برای انتخاب راه حل مداخله
- ۲۳ برنامه اجرایی برای عملی نمودن راه حل انتخابی
- ۲۴ نمودار جریان داده ها قبل و بعد از ارتقاء
- ۲۵ گزارش ارتقاء

استانداردهای فرآیند شناسایی، حمایت و توانمندسازی دانشجویان استعداد درخشان و برتر بر اساس شیوه نامه

(۱) استاندارد شناسایی دانشجویان استعداد درخشان	
الزامی	<p>۱-۱: مقطع کارشناسی پیوسته و ناپیوسته:</p> <p>۱-۱-۱: آگاهی دانشجویان از آیین نامه تسهیلات آموزشی، پژوهشی و رفاهی ویژه استعداد درخشان</p> <p>۲-۱-۱: واجد شرایط یکی از بندهای آیین نامه‌های استعداد درخشان</p> <p>۳-۱-۱: ثبت درخواست اولیه براساس بند مربوطه در سامانه امور آموزشی سما</p> <p>۴-۱-۱: کسب معدل کل حداقل ۱۷</p> <p>۵-۱-۱: تعداد مجاز داشتن معدل نیمسال کمتر از ۱۶ در کارشناسی پیوسته ۲ ترم و کارشناسی ناپیوسته ۱ ترم</p> <p>۶-۱-۱: مورد تایید کمیته انضباطی</p>
الزامی	<p>۲-۱: مقطع کارشناسی ارشد، دکترای تخصصی و دکترای تخصصی - پژوهشی:</p> <p>۱-۲-۱: آگاهی دانشجویان از آیین نامه تسهیلات آموزشی پژوهشی و رفاهی ویژه استعداد درخشان</p> <p>۲-۲-۱: واجد شرایط یکی از بندهای آیین نامه‌های استعداد درخشان</p> <p>۳-۲-۱: ثبت درخواست اولیه براساس بند مربوطه در سامانه امور آموزشی سما</p> <p>۴-۲-۱: کسب معدل کل حداقل ۱۷ در بند "ط" و "ی" و کسب معدل کل حداقل ۱۶ در سایر بندها</p> <p>۵-۲-۱: تعداد مجاز داشتن معدل نیمسال کمتر از ۱۵، ۱ ترم</p> <p>۶-۲-۱: مورد تایید کمیته انضباطی</p>
الزامی	<p>۳-۱: مقطع دکترای عمومی:</p> <p>۱-۳-۱: آگاهی دانشجویان از آیین نامه تسهیلات آموزشی پژوهشی و رفاهی ویژه استعداد درخشان</p> <p>۲-۳-۱: واجد شرایط یکی از بندهای آیین نامه‌های استعداد درخشان</p> <p>۳-۳-۱: ثبت درخواست اولیه براساس بند مربوطه در سامانه امور آموزشی سما</p> <p>۴-۳-۱: کسب معدل کل حداقل ۱۷ در بند "ط" و "ی" و کسب معدل کل حداقل ۱۶ در سایر بندها</p> <p>۵-۳-۱: تعداد مجاز داشتن معدل نیمسال کمتر از ۱۵، ۳ ترم</p> <p>۶-۳-۱: مورد تایید کمیته انضباطی</p>

(۲) استاندارد حمایت و توانمندسازی دانشجویان استعداد درخشان	
ترجیحی	<p>۱-۲: گذراندن دوره MPH یا یکی از رشته‌های کارشناسی در صورت داشتن حداقل معدل ۱۷ در دو نیمسال تحصیلی و تأیید استاد مشاور بطور همزمان جهت دانشجویان استعداد درخشان مقطع دکترای حرفه ای</p>
ترجیحی	<p>۲-۲: استفاده از تسهیلات MD-Ph.D در حین تحصیل رشته اول جهت دانشجویان استعداد درخشان مقطع دکترای حرفه ای</p>
ترجیحی	<p>۳-۲: گذراندن دروس عمومی به جز معارف را به صورت غیر حضوری یا معرفی به استاد (شرط کسب نمره حداقل ۱۴)</p>
ترجیحی	<p>۴-۲: گذراندن حداکثر تا ۲۷ واحد درسی در نیمسال تحصیلی</p>
ترجیحی	<p>۵-۲: تعیین یکی از اعضای هیئت علمی ترجیحاً دارای مرتبه استادیاری به بالا را به عنوان استاد مشاور دانشجوی</p>
الزامی	<p>۶-۲: حمایت از دانشجویان جهت استفاده از آیین نامه تسهیل ادامه تحصیل دانشجویان ممتاز و استعداد درخشان</p>
ترجیحی	<p>۷-۲: تشکیل کلاس‌های آموزش مباحث علمی جدید، آموزش زبان، مهارت‌های رایانه‌ای، مدیریت، روش تحقیق و سایر موارد مشابه را بر اساس نیاز سنجی برای دانشجویان دارای استعداد درخشان با تخفیف ویژه</p>
ترجیحی	<p>۸-۲: فراهم آوردن امکانات لازم را برای شرکت دانشجویان دارای استعداد درخشان در کنفرانس‌های علمی و کارگاه‌های آموزشی داخل و خارج از کشور</p>
ترجیحی	<p>۹-۲: پرداخت کمک هزینه‌های لازم برای پایان نامه های تحقیقاتی</p>
ترجیحی	<p>۱۰-۲: ایجاد تسهیلات در جهت آیین نامه اجرایی قانون خدمت پزشکان و پیراپزشکان</p>
ترجیحی	<p>۱۱-۲: اعطای وام، کمک هزینه تحصیلی، خوابگاه، بن خرید کتاب و تسهیلات استفاده از کتابخانه‌ها، آزمایشگاه‌ها، رایانه، اینترنت و امکانات زیارتی، تفریحی، ورزشی برای دانشجویان دارای استعداد درخشان</p>

سنجه های (شاخص) استانداردهای فرآیند حمایت و توانمندسازی دانشجویان استعداد درخشان و برتر بر اساس شیوه نامه

(۱) اطلاع رسانی

الزامی	۱-۱) ارسال آیین نامه‌های استعداد درخشان از طریق اتوماسیون اداری به کلیه رابطین دانشکده‌ها
ترجیحی	۲-۱) نصب پوستر در تابلو اعلانات دانشکده‌ها
الزامی	۳-۱) قرار دادن آیین نامه‌ها در سایت کمیسیون ویژه استعداد درخشان (ssu.ac.ir/estedad-derakhshan/)
ترجیحی	۴-۱) اطلاع رسانی به صورت حضور در کلاس‌های آموزشی دانشجویان در ابتدای هر سال تحصیلی
ترجیحی	۵-۱) اطلاع رسانی به صورت ارسال اطلاعات در کانال‌های مجازی
ترجیحی	۶-۱) اطلاع رسانی به صورت حضور دانشجویان در دبیرخانه کمیسیون ویژه استعداد درخشان
ترجیحی	۷-۱) ارسال پیامک به کلیه دانشجویان جهت ارسال سایت کمیسیون ویژه استعداد درخشان جهت مطالعه آیین نامه‌ها

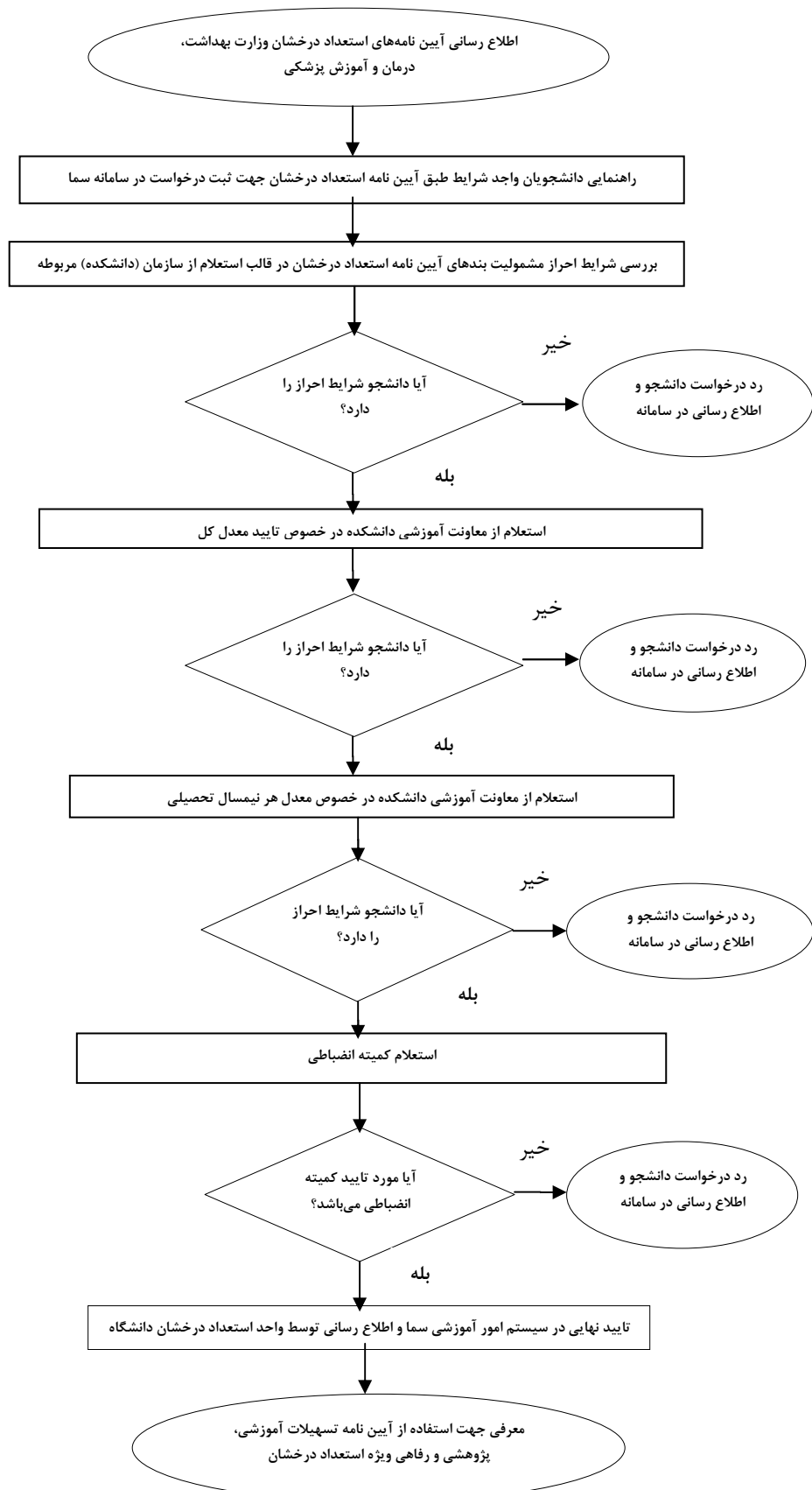
(۲) دبیرخانه کمیسیون ویژه استعداد درخشان

الزامی	۱-۲) ارسال آیین نامه‌های استعداد درخشان از طریق اتوماسیون اداری به کلیه رابطین دانشکده‌ها
الزامی	۲-۲) قرار دادن آیین نامه‌ها در سایت کمیسیون ویژه استعداد درخشان (ssu.ac.ir/estedad-derakhshan/)
ترجیحی	۳-۲) اطلاع رسانی به صورت حضور در کلاس‌های آموزشی دانشجویان در ابتدای هر سال تحصیلی
ترجیحی	۴-۲) اطلاع رسانی به صورت ارسال اطلاعات در کانال‌های مجازی
الزامی	۵-۲) اطلاع رسانی به صورت حضور دانشجویان در دبیرخانه کمیسیون ویژه استعداد درخشان
ترجیحی	۶-۲) ارسال نامه درخواست ارسال پیامک به کلیه دانشجویان جهت ارسال سایت کمیسیون ویژه استعداد درخشان جهت مطالعه آیین نامه‌ها به معاونت دانشجویی و فرهنگی دانشگاه
الزامی	۷-۲) نصب پوستر در تابلو اعلانات استعداد درخشان
الزامی	۸-۲) تایید از سازمان مربوطه جهت بررسی واجد شرایط بودن دانشجو براساس بند مربوطه
الزامی	۹-۲) تایید از معاونت آموزشی دانشکده جهت ارسال معدل کل دانشجو
الزامی	۱۰-۲) تایید از معاونت آموزشی دانشکده جهت ارسال معدل هر نیمسال تحصیلی
الزامی	۱۱-۲) تایید وضعیت دانشجو از کمیته انضباطی
الزامی	۱۲-۲) بررسی شرایط دانشجوی استعداد درخشان براساس آیین نامه‌های استعداد درخشان
الزامی	۱۳-۲) معرفی و تسهیل امور دانشجویان جهت استفاده از تسهیلات آموزشی، پژوهشی و رفاهی ویژه استعداد درخشان

(۳) دانشکده‌ها

الزامی	۱-۳) اطلاع رسانی آیین نامه استعداد درخشان به دانشجویان دانشکده
ترجیحی	۲-۳) نصب اطلاعیه‌های استعداد درخشان در تابلو اعلانات دانشکده
الزامی	۳-۳) پیگیری جهت پاسخ به استعلام‌های مورد نیاز دبیرخانه کمیسیون ویژه استعداد درخشان
الزامی	۴-۳) شناسایی دانشجویان مشمول و مستعد در آیین نامه استعداد درخشان و معرفی به دبیرخانه کمیسیون ویژه استعداد درخشان

فلوجارت (نمودار جریان فرآیند)



شیوه نامه اجرائی فرآیند استاندارد شده "شناسایی، حمایت و توانمندسازی دانشجویان استعداد درخشان و برتر"

مقدمه

یکی از فعالیت‌های دبیرخانه کمیسیون ویژه استعداد درخشان دانشگاه، شناسایی دانشجویان مشمول آیین نامه استعداد درخشان و حمایت از آنها جهت حفظ این جایگاه است. هم‌چنین از سایر فعالیت‌های این دبیرخانه، توانمندسازی دانشجویان برتر جهت رسیدن به این جایگاه می‌باشد. این کمیسیون، دانشجویان مشمول آیین‌نامه استعداد درخشان را جهت استفاده از تسهیلات آموزشی، پژوهشی و رفاهی ویژه استعداد درخشان به واحدهای مربوطه معرفی می‌کند که زیر نظر بخش سیاستگذاری می‌باشد. شایان ذکر است که در هر دانشکده یک نفر عضو هیات علمی و یک کارشناس به عنوان رابطین استعداد درخشان از سوی روسای دانشکده‌های مربوطه تعیین شده‌اند که جهت تسهیل امور استعداد درخشان و راهنمایی دانشجویان در ارتباط مستقیم با دبیرخانه کمیسیون ویژه استعداد درخشان دانشگاه می‌باشند.

۱- بخش اجرائی کمیسیون ویژه استعداد درخشان

این بخش شامل رئیس دانشگاه، معاون آموزشی دانشگاه، معاون دانشجویی و فرهنگی دانشگاه، معاون پژوهشی دانشگاه، مدیر امور آموزشی دانشگاه، سرپرست مرکز مطالعات و توسعه آموزش پزشکی و روسای دانشکده‌های پزشکی، بهداشت و دندانپزشکی و دبیر کمیسیون ویژه استعداد درخشان است که به پیشنهاد معاون آموزشی دانشگاه و تایید رئیس دانشگاه انتخاب می‌شوند و در ارائه سیاست‌های حمایت کننده فعالیت دارند.

۲- بخش رابطین

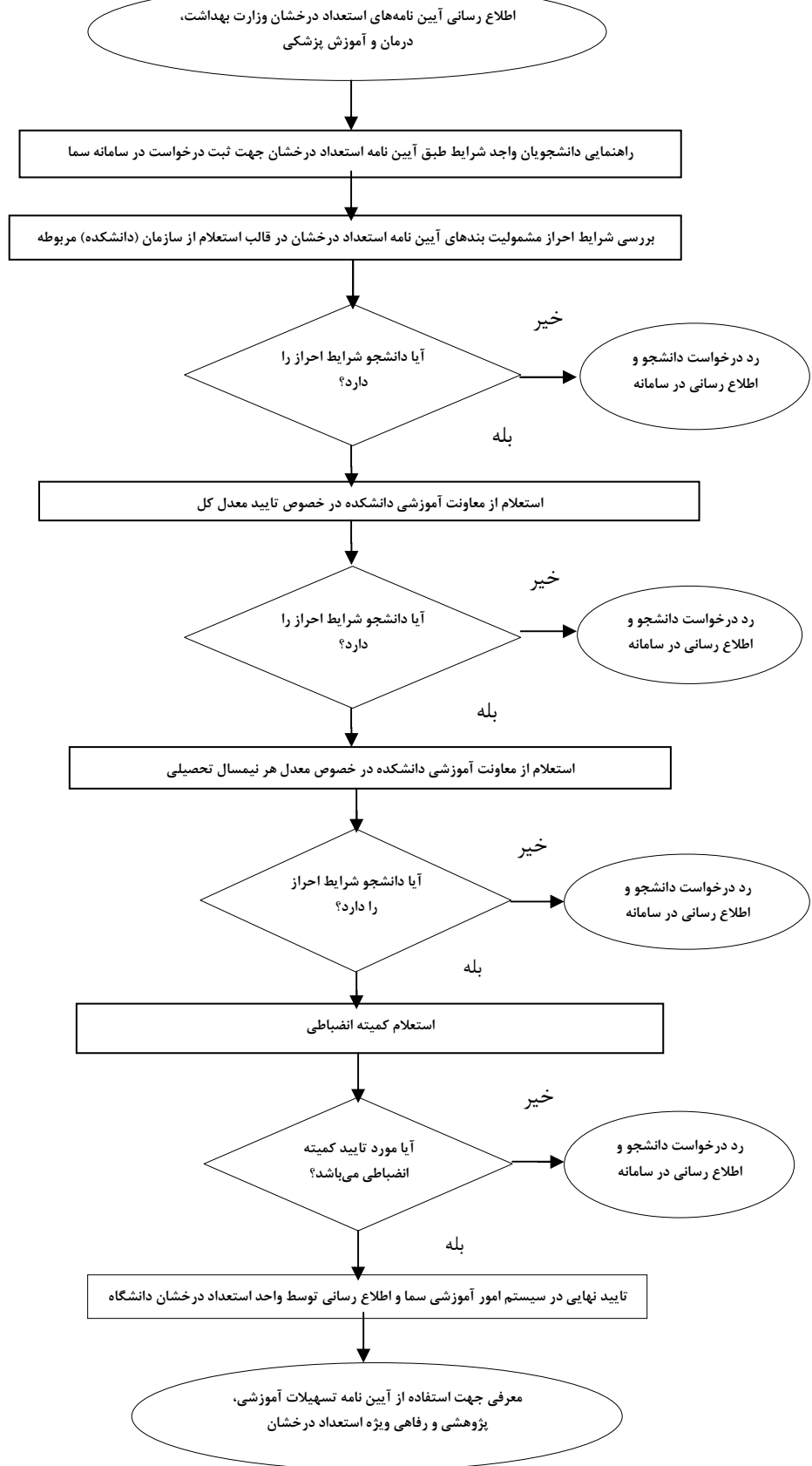
جهت اطلاع رسانی به موقع و ایجاد ارتباط با دانشجویان، بخش رابطین در این دبیرخانه ایجاد شد. معرفی اعضای این بخش به عهده روسای دانشکده‌ها می‌باشد که لیست آنها در ذیل آورده شده است.

- دانشکده بهداشت: دکتر روح اله عسکری، مرتضی حاتم‌پور
- دانشکده پزشکی: دکتر هنگامه زندی، فاطمه شیخی
- دانشکده داروسازی: دکتر حمید ندری، لیلا تاج آبادی
- دانشکده پیراپزشکی: دکتر فاطمه کاسب
- دانشکده دندانپزشکی: دکتر مریم کاظمی‌پور، صفا استقامت
- دانشکده پیراپزشکی ابرکوه: دکتر علیرضا اسماعیلی، مرضیه نورانی
- دانشکده پرستاری میبد: الهام فضل جو
- دانشکده پرستاری مامایی: دکتر خدیجه نصیریانی
- دانشکده طب سنتی اردکان: دکتر مجید امتیازی، زهره موسوی
- دانشکده بین الملل: طاهره سلیمی

۳- انتظارات از رابطین دانشکده‌ها:

- شناسایی دانشجویان مشمول و مستعد در آیین نامه استعداد درخشان و معرفی به دبیرخانه کمیسیون ویژه استعداد درخشان
- اطلاع رسانی آیین نامه‌های استعداد درخشان به دانشجویان دانشکده از طریق نصب پوستر، بارگزاری در سایت دانشکده، ارسال پیامک و ...
- پیگیری جهت پاسخ به استعلام‌های مورد نیاز دبیرخانه کمیسیون ویژه استعداد درخشان
- تشویق دانشجویان مشمول آیین نامه استعداد درخشان
- برگزاری کارگاه‌های توانمند سازی جهت دانشجویان استعداد درخشان

فلوجارت (نمودار جریان فرآیند)



فرآیند استاندارد شده

۱- اطلاع رسانی آیین نامه‌های استعداد درخشان وزارت بهداشت، درمان و آموزش پزشکی

- آیین نامه‌های استعداد درخشان توسط دبیر کمیسیون استعداد درخشان از طریق اتوماسیون اداری به کلیه رابطین استعداد درخشان دانشکده‌ها جهت اطلاع‌رسانی به دانشجویان ارسال می‌گردد. قابل ذکر است که اطلاع رسانی با ارسال آئین نامه‌ها از طریق پیامک و نصب پوستر در دانشکده‌ها انجام می‌شود.
- دستورالعمل مربوطه از طریق کارشناس دبیرخانه کمیسیون ویژه استعداد درخشان دانشگاه در سایت استعداد درخشان دانشگاه (ssu.ac.ir/estedad-derakhshan) قرار می‌گیرد.
- اطلاع‌رسانی از طریق سیستم پیامک معاونت دانشجویی-فرهنگی به کلیه دانشجویان انجام می‌شود تا دانشجویان مستعدی که اطلاع از تسهیلات موجود ندارند مطلع گشته و با مراجعه به سایت، آیین نامه‌های مربوطه را مطالعه نمایند. در صورت نیاز به کسب اطلاعات بیشتر و ارائه سوالات مرتبط، دانشجویان می‌توانند به صورت حضوری به کارشناسان مربوطه که همه روزه از ساعت ۷:۳۰ لغایت ۱۵ در دبیرخانه کمیسیون ویژه استعداد درخشان دانشگاه حضور دارند مراجعه نمایند و یا با شماره تلفن ۰۳۵-۳۸۲۰۹۱۴۷ تماس حاصل فرمایند.

۲- راهنمایی دانشجویان واجد شرایط آیین نامه استعداد درخشان جهت ثبت درخواست در

سامانه سما

در این مرحله از فرآیند بعد از مطالعه آیین نامه‌های استعداد درخشان، دانشجویان مشمول هر یک از بندهای آیین نامه، درخواست عضویت براساس بند مربوطه را بعد از پایان دومین ترم تحصیلی در سایت مدیریت آموزشی سما به آدرس sama.ssu.ac.ir در قسمت استعداد درخشان ارسال می‌نمایند.

دارا بودن هر یک از بندهای زیر:

بند الف) برگزیدگان آزمون سراسری گروه آزمایشی علوم تجربی با کسب رتبه کشوری مساوی و کمتر از ۵۰۰ (با معرفی سازمان سنجش آموزش کشور)

بند ب) دارندگان نشان طلا، نقره و برنز کشوری از المپیادهای علمی دانش آموزی (با معرفی مرکز ملی استعدادهای درخشان و دانش پژوهان جوان)

بند ج) نفرات اول تا سوم انفرادی و رتبه اول تیمی کشوری المپیاد علمی دانشجویان علوم پزشکی کشور در هر یک از حیطه‌های المپیاد مزبور (به شرط آنکه هر یک از افراد برگزیده رتبه اول تیمی که متقاضی تسهیلات هستند در مرحله فردی حداقل ۸۰٪ نمره نفر سوم انفرادی همان حیطه را کسب نموده باشند) (با معرفی دبیرخانه المپیاد علمی وزارت)

بند د) برگزیدگان حائز رتبه‌های اول تا سوم کشوری جشنواره رازی و جشنواره‌های خوارزمی و جوان خوارزمی (در زمینه علوم پزشکی) و سایر جشنواره‌های علمی مورد تایید شورا با معرفی دبیرخانه‌های مربوطه

بند ه) دانشجویان دارای ابداع یا اختراع ثبت شده در زمینه علوم پزشکی با تأیید معاونت تحقیقات و فن آوری وزارت

بند و) دانشجویان نمونه کشوری گروه پزشکی با تأیید ستاد انتخاب دانشجویان نمونه کشوری
بند ز) دانشجویان مشمول ۲/۵٪ برتر پذیرفته شدگان کشوری در هر یک از آزمون‌های متمرکز جامع علوم پایه پزشکی، دندانپزشکی و داروسازی، جامع پیش‌کارورزی پزشکی، پذیرش دستیار پزشکی و دندانپزشکی (حداقل سه نفر و حداکثر تا سقف چهل نفر در هر آزمون)
بند ح) رتبه‌های برتر پذیرفته شدگان در آزمون‌های ورودی دوره‌های تحصیلات تکمیلی کارشناسی ارشد و PhD به شرح زیر:

- در آزمون‌های ورودی کارشناسی ارشد: در صورتی که تعداد پذیرفته شدگان در هر رشته تا ۲۰ نفر باشد نفر اول کشوری، تا ۵۰ نفر پذیرفته شده در هر رشته، نفرات اول و دوم کشوری و در صورتی که تعداد پذیرفته شدگان بیش از ۵۰ نفر باشد نفرات اول تا سوم کشوری
- در آزمون‌های ورودی PhD: در صورت شرکت حداقل ۵۰ نفر در آزمون ورودی هر رشته تا ۱۰ نفر پذیرفته شده در هر رشته، نفر اول کشوری، ۲۰-۱۱ نفر پذیرفته شده در هر رشته، نفر اول و دوم کشوری و در صورتی که تعداد پذیرفته شدگان بیش از ۲۰ نفر باشد نفر اول تا سوم کشوری
بند ط) ۱۰٪ برتر دانش‌آموختگان هر رشته با ورودی مشترک در مقاطع کارشناسی و بالاتر در هر دانشگاه (مشروط بر اینکه تعداد فارغ‌التحصیلان هر دوره حداقل ۵ نفر باشد) با کسب معدل کل حداقل ۱۷

قابل ذکر است در این بند تعداد فارغ‌التحصیلان تعیین کننده تعداد مشمولین استفاده از این بند براساس رتبه می‌باشد.

بند ی) ۱٪ دانشجویان برتر هر رشته با ورودی مشترک در هر دانشگاه در پایان هر سال تحصیلی (تعداد دانشجویان هر دوره باید حداقل ۵ نفر باشد) به شرط کسب معدل کل حداقل ۱۷ در آن سال تحصیلی.

پس از تأیید معدل کل بالای ۱۷، از معاونت آموزشی دانشکده رتبه دانشجویان با ذکر تعداد (که حداقل ۵ نفر باید باشند) استعلام گرفته می‌شود. در طول دوران تحصیل دانشجویان می‌توانند از بند "ی" که در بالا ذکر شده است استفاده نمایند که تا تعداد هم ورودی ۱۰۰، شامل رتبه "۱" می‌گردد. در بند "ط" که جهت فارغ‌التحصیلان می‌باشد، شامل ۱۰ درصد برتر ورودی‌ها می‌شود.
بند ک) دانشجویان پژوهشگر برجسته بر اساس دستورالعمل اجرایی نحوه امتیازدهی به فعالیت‌های تحقیقاتی دانشجویان پژوهشگر موضوع بند "ک" که از سوی معاونت تحقیقات و فن آوری وزارت تدوین و به دانشگاه‌ها ابلاغ شده است. این دانشجویان توسط معاونت پژوهشی دانشگاه‌ها جهت تأیید نهایی به معاونت تحقیقات و فن آوری وزارت معرفی می‌شوند.

❖ ظرفیت سازی:

- اطلاع رسانی آیین نامه‌های استعداد درخشان در ابتدای سال تحصیلی جهت دانشجویان نوورود
- شناسایی دانشجویان مشمول آیین نامه استعداد درخشان
- حمایت و توانمندسازی دانشجویان جهت حفظ شرایط آیین نامه استعداد درخشان
- تشویق دانشجویان استعداد درخشان دانشکده‌ها

۳- بررسی شرایط احراز مشمولیت آیین نامه استعداد درخشان در قالب استعلام از سازمان- های ذی ربط

بعد از ثبت اولیه دانشجو و ارسال درخواست جهت عضویت در دفتر استعداد درخشان در سیستم سما، دبیر کمیسیون ویژه استعداد درخشان استعلامی جهت تأیید بند مورد نظر از سازمان مربوطه می‌نماید. لازم به ذکر است در صورتی که دانشجو طبق بند "ط" و "ی" درخواست خود را ثبت نموده باشد، از معاونت آموزشی دانشکده رتبه دانشجو با ذکر تعداد (که حداقل ۵ نفر باید باشند) دانشجویان (فارغ التحصیلان) هم‌ورودی استعلام گرفته می‌شود.

۴- استعلام از معاونت آموزشی دانشکده در خصوص تایید معدل کل

بعد از تایید سازمان مربوطه مبنی بر مشمولیت در بند مربوطه، دانشجو باید از نظر معدل کل نیز مورد تایید باشد. در مقاطع کارشناسی پیوسته و کارشناسی ناپیوسته حداقل معدل کل باید بالای ۱۷ باشد و در مقاطع کارشناسی ارشد، دکترای تخصصی، دکترای تخصصی- پژوهشی و دکتری عمومی معدل کل باید حداقل ۱۶ باشد. لازم به ذکر است دانشجویان در هر مقطع تحصیلی مشمول بند "ط" و "ی"، باید معدل کل بالای ۱۷ کسب نموده باشند.

۵- استعلام از معاونت آموزشی دانشکده در خصوص معدل هر نیمسال تحصیلی

پس از تایید شرط معدل کل، باید معدل هر نیمسال تحصیلی دانشجو از معاونت آموزشی دانشکده استعلام شود. در مقطع کارشناسی پیوسته تعداد مجاز داشتن ترم‌های دارای معدل کمتر از ۱۶ دو ترم و مقطع کارشناسی ناپیوسته یک ترم، در مقاطع کارشناسی ارشد، دکترای تخصصی و دکتری تخصصی- پژوهشی تعداد مجاز داشتن ترم‌های دارای معدل کمتر از ۱۵ یک ترم و برای مقطع دکتری عمومی سه ترم می‌باشد.

۶- استعلام کمیته انضباطی

بعد از تایید شرط معدل دانشجو، استعلام کمیته انضباطی از معاونت دانشجویی- فرهنگی دانشگاه اخذ می‌شود. دانشجو می‌بایست فاقد هرگونه تخلف آموزشی و اخلاقی باشد تا امکان استفاده از تسهیلات استعداد درخشان برای وی فراهم گردد.

۷- تایید نهایی در سیستم امور آموزشی سما و اطلاع رسانی

در صورتی که دانشجوی درخواست کننده واجد شرایط معدل و قوانین موجود در آئین نامه استعداد درخشان باشد و از نظر کمیته انضباطی نیز تأیید گردد، نام وی توسط کارشناس دبیرخانه کمیسیون ویژه استعداد درخشان دانشگاه نهائی می شود.

۸- معرفی جهت استفاده از آیین نامه تسهیلات آموزشی، پژوهشی و رفاهی ویژه استعداد درخشان

آیین نامه تسهیلات آموزشی، پژوهشی و رفاهی ویژه استعداد درخشان در سایت کمیسیون ویژه استعداد درخشان دانشگاه به آدرس ssu.ac.ir/estedad-derakhshan قابل دسترسی می باشد.

چک لیست فرآیند "شناسایی، حمایت و توانمندسازی دانشجویان استعداد درخشان و برتر"

جدول مربوط به چک لیست فرآیند استاندارد سازی شده شناسایی، حمایت و توانمندسازی دانشجویان استعداد درخشان و برتر

ردیف	فعالیت	مسئول فعالیت	شاخص سنجش انجام آن فعالیت	زمان اجرا	
				شروع	پایان
۱	بارگزاری آیین نامه‌ها در سایت کمیسیون ویژه استعداد درخشان دانشگاه	کارشناسان کمیسیون*	آیین نامه های بارگزاری شده در سایت کمیسیون	زمان دریافت آیین نامه یا اطلاعیه جدید	
۲	تهیه پوستر و نصب	کارشناسان کمیسیون	پوستر نصب شده در دانشکده ها		
۳	ارسال نامه اطلاع رسانی آیین نامه‌ها به رابطین	دبیر کمیسیون**	نامه ارسال شده		
۴	توزیع در دانشکده‌ها	رابطین دانشکده‌ها	پوستر نصب شده در دانشکده‌ها		
۵	برگزاری کلاس‌ها و کارگاه‌ها برای ارائه آیین نامه‌های استعداد درخشان	کارشناسان کمیسیون	فرم ارزشیابی کارگاه‌ها	اوایل مهر	اواخر مهر
۶	ارسال پیامک به دانشجویان واجد شرایط	کارشناسان کمیسیون	پیامک ارسال شده	اوایل آبان	اواخر آبان
۷	تماس با دانشجویان واجد شرایط جهت ثبت نام در سامانه سما	کارشناسان کمیسیون	تماس با دانشجویان		
۸	ثبت درخواست اولیه براساس بند واجد شرایط	دانشجوی واجد شرایط	ثبت اولیه درخواست دانشجوی در سیستم امور آموزشی سما	درخواست کتبی دانشجو	
۹	ارسال نامه به واحد یا سازمان مربوطه جهت تایید مشمولیت در بند مربوطه	دبیر کمیسیون	نامه ارسال شده		
۱۰	ارسال تاییدیه از واحد یا سازمان مربوطه	سازمان مربوطه	نامه دریافت شده		
۱۱	ارسال نامه به معاونت آموزشی دانشکده در خصوص تایید معدل (کل و هر نیمسال تحصیلی)	دبیر کمیسیون	نامه ارسال شده		
۱۲	ارسال تاییدیه از معاونت آموزشی دانشکده	معاونت آموزشی دانشکده	نامه دریافت شده		
۱۳	ارسال نامه به رئیس کمیته انضباطی	دبیر کمیسیون	نامه ارسال شده		
۱۴	ارسال تاییدیه از کمیته انضباطی	رئیس کمیته انضباطی	نامه دریافت شده		
۱۵	تایید نهایی در سامانه سما	کارشناسان کمیسیون	ثبت نهایی درخواست دانشجو در سامانه سما		
۱۶	صدور گواهی استعداد درخشان (بدون ذکر معدل و رتبه)	دبیر کمیسیون	گواهی صادر شده		

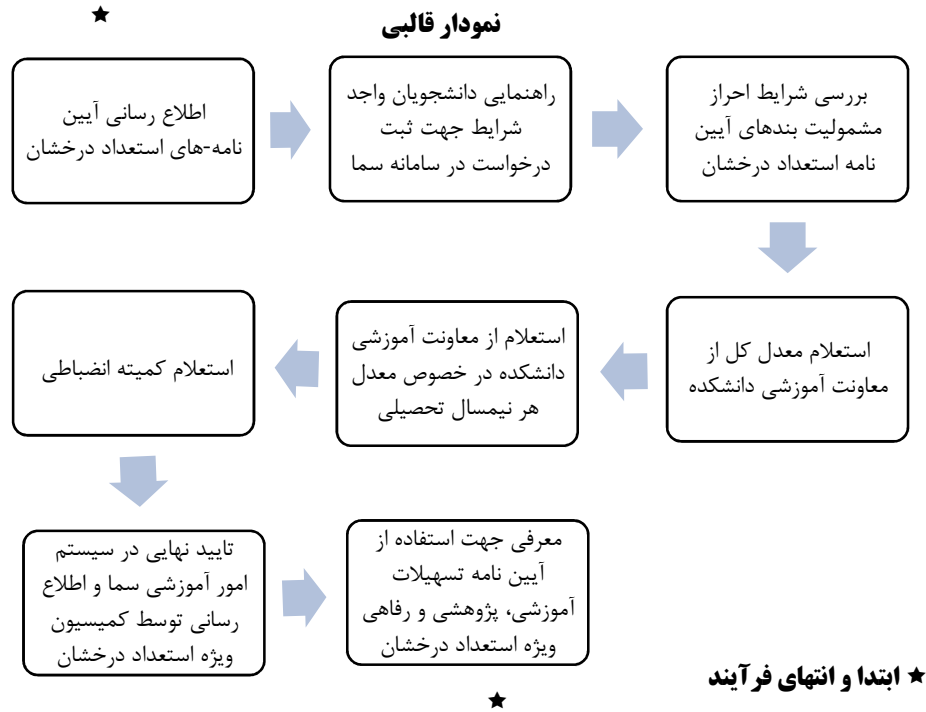
*دبیر کمیسیون: دبیر کمیسیون ویژه حمایت از استعدادهای درخشان دانشگاه

**کارشناسان کمیسیون: کارشناسان کمیسیون ویژه حمایت از استعدادهای درخشان دانشگاه

شرح وظایف

شرح وظایف دبیر خانه کمیسیون ویژه استعداد درخشان دانشگاه	ردیف
شناسایی نخبگان و استعدادهای درخشان دانشگاه بر مبنای آیین نامه‌ها و ضوابط مرتبط و بررسی موارد استثنایی جهت استعلام از وزارت متبوع	۱
ایجاد بستری جهت پیاده‌سازی سیاست‌های حمایتی در دانشگاه	۲
تسهیل برقراری ارتباط دانشجویان با نهادها و سازمان‌های مختلف به منظور انجام فعالیت و خدمت آنها	۳
معرفی دانشجویان برای استفاده از تسهیلات و دریافت گرانت‌های مختلف آموزشی و پژوهشی از مراکز اصلی دهنده گرانت کشوری مانند صندوق حمایت از پژوهشگران	۴
تشکیل دبیرخانه منسجم و تلاش جهت مستندسازی منظم اسناد و مدارک مرتبط	۵
نظارت بر اجرای دستورالعمل‌ها و بخشنامه‌های صادره از مراجع ذی‌ربط در خصوص نخبگان و استعدادهای درخشان دانشگاه	۶
بررسی موردی مسایل و مشکلات نخبگان و استعدادهای درخشان دانشگاه	۷
شرح وظایف دبیر کمیسیون ویژه استعداد درخشان دانشگاه	ردیف
تشکیل و به روز رسانی سامانه اطلاعات نخبگان و استعدادهای درخشان دانشگاه	۱
تنظیم دستورجلسات و دعوت از اعضای جلسه برای شرکت در جلسات	۲
تنظیم صورتجلسات و ارسال برای نهادهای ذی‌ربط جهت اجرا	۳
پیگیری اجرای آیین نامه‌ها و بخشنامه‌های مرتبط ارسالی از سوی نهادهای ذی ربط	۴
شرح وظایف رابطین دانشکده‌ها	ردیف
اطلاع رسانی آیین نامه‌های استعداد درخشان به صورت نصب پوستر، ارسال پیامک، برگزاری آیین نامه‌ها در سایت دانشکده و ...	۱
شناسایی دانشجویان مستعد و مشمول آیین نامه استعداد درخشان و معرفی به دبیرخانه کمیسیون ویژه استعداد درخشان	۲
برگزاری کارگاه‌های توانمندسازی جهت دانشجویان استعداد درخشان	۳
تشویق دانشجویان استعداد درخشان دانشکده	۴
پیگیری پاسخ به استعلام‌های مورد نیاز دبیرخانه کمیسیون ویژه استعداد درخشان	۵
شرح وظایف کارشناس استعداد درخشان	ردیف
حضور به موقع و منظم و تمام وقت	۱
رعایت شئون اداری و اسلامی در محیط کار	۲
راهنمایی و پاسخگویی به دانشجویان مراجعه کننده در خصوص آیین نامه‌های استعداد درخشان	۳
انجام امور جاری زیر نظر مستقیم دبیر کمیسیون	۴
ارتباط مستمر با کارشناسان مرکز مطالعات و توسعه آموزش پزشکی دانشگاه	۵
ارتباط مستمر با کارشناسان مرکز مطالعات و توسعه آموزش پزشکی وزارت بهداشت، درمان و آموزش پزشکی	۶
ارتباط مستمر با رابطین استعداد درخشان دانشکده‌ها	۷
ممانعت از حضور و استقرار افراد غیر مرتبط	۸
استعلام از وضعیت اخلاقی و پرونده‌ای از کمیته انضباطی دانشگاه	۹
پیگیری دانشجویان ممتاز دارای استعداد درخشان جهت ادامه تحصیل	۱۰
هماهنگی جهت برگزاری کارگاه‌های مرتبط	۱۱
حضور و غیاب و برقراری نظم در کارگاه‌های مربوطه	۱۲
همراهی دانشجویان استعداد درخشان جهت شرکت در جلسات و کارگاه‌های خارج از دانشگاه	۱۳
تایپ نامه‌های مرتبط با کمیسیون	۱۴
هماهنگی جلسات مربوطه	۱۵
ارسال دعوت‌نامه‌ها جهت تشکیل جلسات و برگزاری کارگاه‌های مربوطه	۱۶
تهیه صورتجلسات مربوطه	۱۷
بایگانی نامه‌های وارده و صادره	۱۸
ارائه گزارش هفتگی و ماهانه به دبیر کمیسیون	۱۹
تهیه پیش نویس نامه‌های مربوطه	۲۰

نمودار قالبی



بیان فرصت

- برای ارتقاء فرآیند "شناسایی، حمایت و توانمندسازی دانشجویان استعداد درخشان و برتر" فرصتی فراهم است.

فرآیند با "اطلاع رسانی آیین نامه‌های استعداد درخشان استعداد درخشان وزارت بهداشت، درمان و آموزش پزشکی" شروع و به "معرفی جهت استفاده از آیین نامه تسهیلات آموزشی، پژوهشی و رفاهی ویژه استعداد درخشان" ختم می‌شود.

- فرآیند جاری موجب "محدودیت در شناسایی و توانمندسازی دانشجویان برتر" می‌شود.

- ارتقاء این فرآیند موجب "شناسایی و حمایت بیشتر از دانشجویان برتر" خواهد شد.

- ارتقاء به نفع دانشگاه علوم پزشکی شهید صدوقی یزد و دانشجویان دانشگاه می‌باشد.

- ارتقاء فرآیند به دلایل زیر حائز اهمیت است:

۱- توانمندسازی دانشجویان

۲- ایجاد فرصت برای ادامه تحصیل دانشجویان

۳- کسب رتبه برای دانشگاه

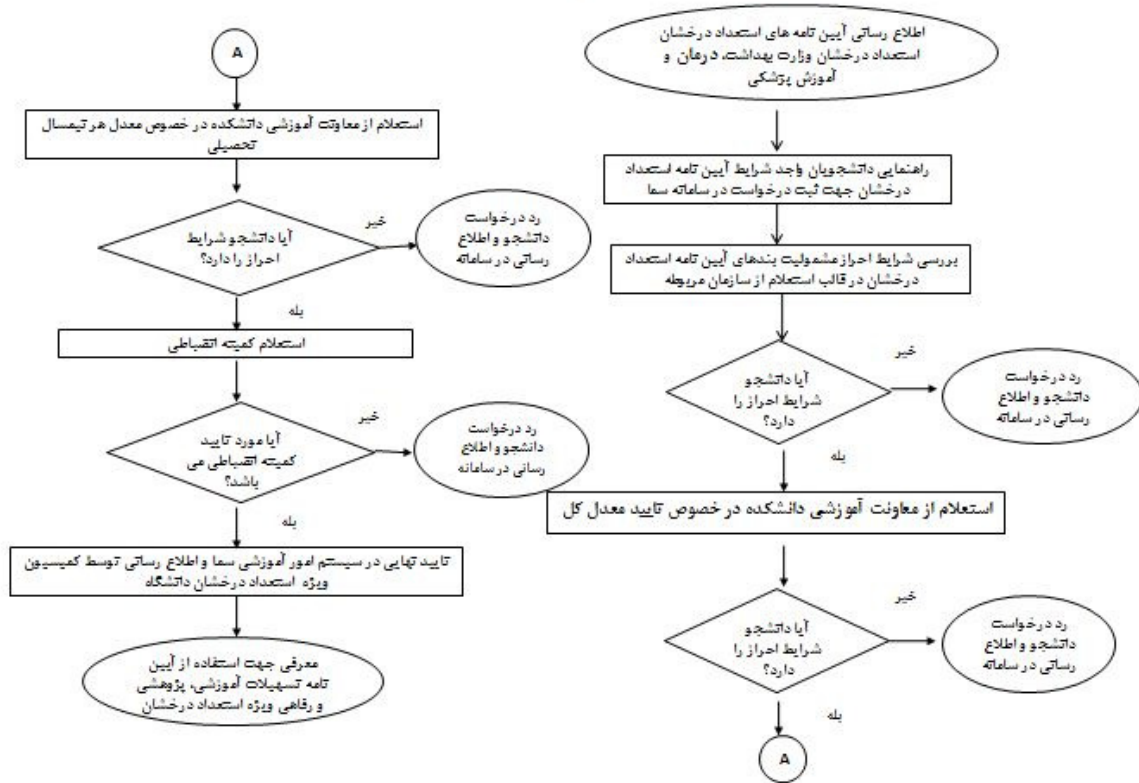
۴- جذب بودجه بیشتر از وزارتخانه

صاحبان فرآیند

- ۱) دانشجویان مشمول آیین نامه استعداد درخشان
- ۲) معاونت آموزشی دانشگاه
- ۳) مرکز مطالعات و توسعه آموزش علوم پزشکی
- ۴) دبیرخانه کمیسیون ویژه حمایت از استعدادهای درخشان
- ۵) روسای دانشکده ها
- ۶) رابطین استعداد درخشان دانشکده ها

نمودار جریان فرآیند (فلوجارت)

نمودار جریان فرآیند (فلوجارت)

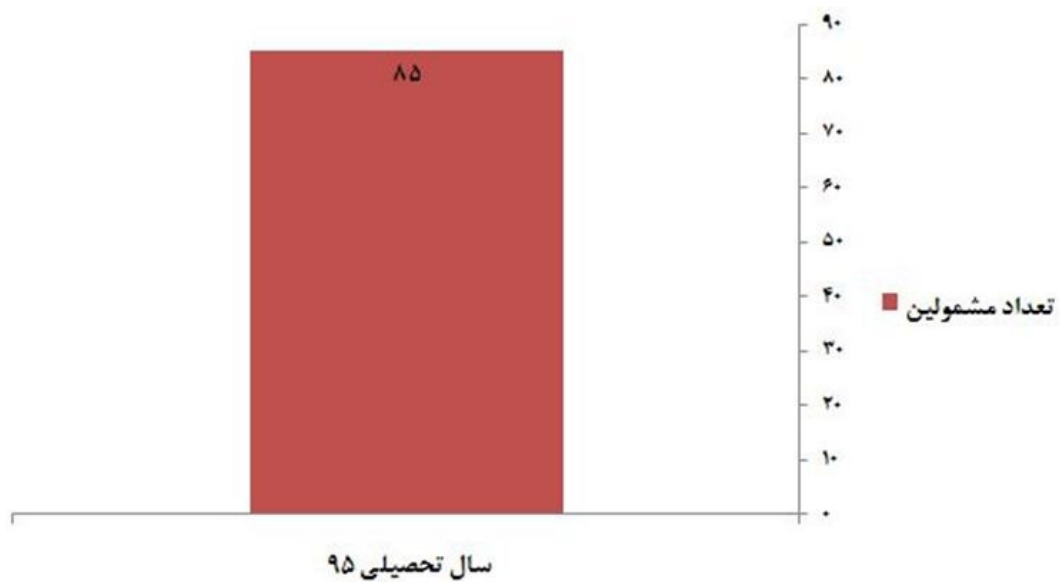


برنامه جمع آوری داده ها

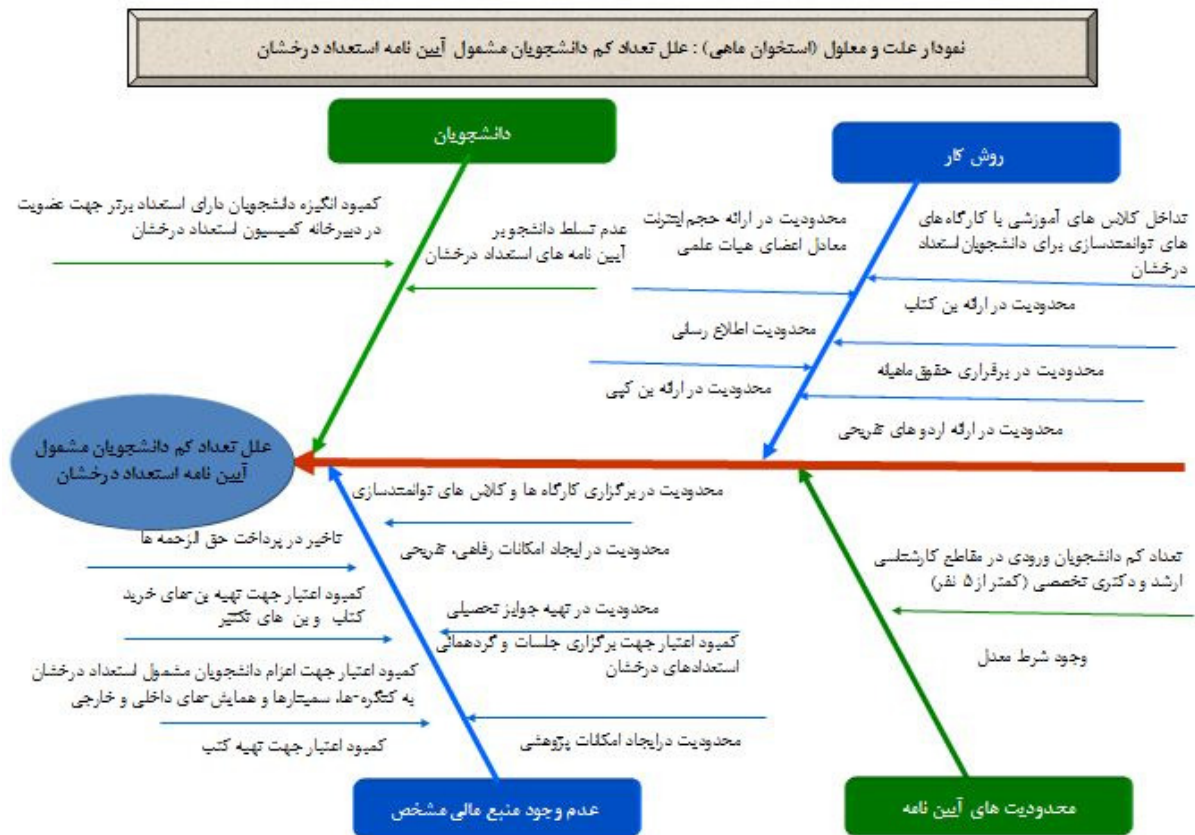
- تعریف متغیر: تعداد دانشجویان مشمول آیین نامه تسهیلات آموزشی، پژوهشی و رفاهی ویژه استعداد درخشان
- دانشجویان واجد شرایط آیین نامه استعداد درخشان از طریق سایت سما به تفکیک هر بند واجد شرایط جمع آوری می شوند.
- داده ها از طریق کارشناسان دبیرخانه کمیسیون ویژه استعداد استعداد درخشان جمع آوری می شود.
- جمع آوری داده ها در پایان هر سال تحصیلی انجام می شود.
- گزارش توسط کارشناسان دبیرخانه کمیسیون ویژه استعداد درخشان تهیه می شود.
- اولین گزارش از فرآیند در ماه آذر هر سال ارائه می شود.

نمودار جریان داده‌ها (عملکرد فرآیند جاری براساس متغیر انتخاب شده)

تعداد دانشجویان واجد شرایط آیین نامه استعداد درخشان (قبل از ارتقاء - ۱۳۹۵)



مشکلات در قالب نمودار علت و معلول (استخوان ماهی)



مشکلات در قالب نمودار همگرایی

نمودار همگرایی: علل تعداد کم دانشجویان مشمول آیین نامه استعداد درخشان

عدم وجود منابع مالی مشخص	روش کار	محدودیت آیین نامه	دانشجویان
<ul style="list-style-type: none"> • محدودیت در برگزاری کارگاه‌ها و کلاس‌های توانمندسازی • محدودیت در ایجاد امکانات رفاهی و تفریحی • محدودیت در تهیه جوایز تحصیلی • محدودیت در ایجاد امکانات پژوهشی • کمیبود اعتبار جهت اعزام دانشجویان مشمول استعداد درخشان به کنگره‌ها، سمینارها و همایش‌های داخلی و خارجی • کمیبود اعتبار جهت تهیه کتب • تاخیر در پرداخت حق الزحمه‌ها • کمیبود اعتبار جهت برگزاری جلسات و گردهمایی‌های استعدادهای درخشان • کمیبود اعتبار جهت تهیه بن‌های خرید کتاب و بن‌های تکتیر 	<ul style="list-style-type: none"> • محدودیت اطلاع‌رسانی • تداخل کلاس‌های آموزشی با کارگاه‌های توانمندسازی برای دانشجویان استعداد درخشان • محدودیت در ارائه حجم اینترنت • معادل اعضای هیات علمی • محدودیت در برقراری حقوق ماهیانه • محدودیت در ارائه بن کتاب • محدودیت در ارائه بن کپی • محدودیت در ارائه اردوهای تفریحی 	<ul style="list-style-type: none"> • تعداد کم دانشجویان ورودی در مقاطع کارشناسی ارشد و دکتری تخصصی (کمتر از ۵ نفر) • وجود شرط معدل 	<ul style="list-style-type: none"> • عدم تسلط دانشجویان بر آیین نامه‌های استعداد درخشان • کمیبود انگیزه دانشجویان دارای استعداد برتر جهت عضویت در دبیرخانه کمیسیون استعداد درخشان

ارائه راهکارها

۱- دانشجویان:

۱-۱- عدم تسلط دانشجو بر آیین نامه‌های استعداد درخشان

الف- برگزاری کلاس‌ها و کارگاه‌های منظم دوره‌ای جهت ایجاد تسلط بر آیین نامه‌های استعداد درخشان
ب- به کارگیری دانشجویان عضو در دبیرخانه کمیسیون ویژه استعداد درخشان در انجام امورات مربوط به کمیسیون

ج- مشارکت دانشجویان استعداد درخشان برای انتقال آیین نامه‌های استعداد درخشان به دانشجویان

د- حضور کارشناسان کمیسیون ویژه استعداد درخشان در کلاس‌های دانشجویان جهت اطلاع رسانی

۱-۲- کمبود انگیزه دانشجویان دارای استعداد برتر جهت عضویت در دبیرخانه کمیسیون استعداد درخشان
ه- برگزاری کلاس‌ها و کارگاه‌های منظم دوره‌ای جهت توانمندسازی دانشجویان برتر از زمان ورود به دانشگاه

و- معرفی تسهیلات استعداد درخشان جهت جذب دانشجویان برتر

۲- محدودیت‌های آیین نامه‌ای

ز- ارائه پیشنهادات در راستای اصلاح موارد آیین نامه‌ای به معاونت آموزشی دانشگاه

ح- ارائه موارد پیشنهادی دبیرخانه کمیسیون ویژه استعداد درخشان از معاونت آموزشی دانشگاه به مرکز مطالعات و توسعه آموزش پزشکی وزارت بهداشت، درمان و آموزش پزشکی

۳- عدم وجود منبع مالی مشخص

ط- تامین اعتبار

۴- روش کار

اطلاع رسانی

ی- تهیه پمفلت از آیین نامه‌های استعداد درخشان به تفکیک هر مقطع برای تحویل به دانشجویان

ک- برگزاری کارگاه‌های منظم آشنایی با آیین نامه‌های استعداد درخشان

ل- برگزاری کارگاه برای رابطین دانشکده‌ها جهت آشنایی با آیین نامه‌های استعداد درخشان

تداخل کلاس‌های آموزشی با کارگاه‌های توانمندسازی برای دانشجویان استعداد درخشان

م- برگزاری کارگاه‌های توانمندسازی برای دانشجویان استعداد درخشان در ساعات غیر آموزشی
ایجاد امکانات رفاهی

ن- حجم اینترنت معادل اعضای هیات علمی

س- برقراری حقوق ماهیانه

ع- بن کتاب

ف- بن کپی

ص- اردوهای تفریحی

روش گروه اسمی برای انتخاب راه حل مداخله

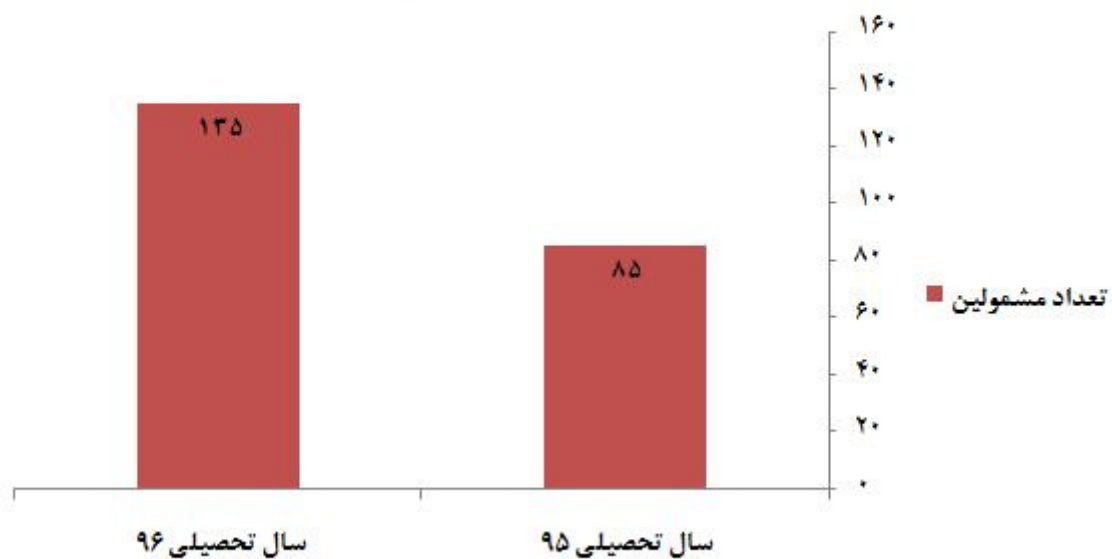
موارد ارتقا		اعضا															
الف	ب	ج	د	ه	و	ز	ح	ط	ی	ک	ل	م	ن	س	ع	ف	ص
۳			۴						۲					۵			
			۵					۳	۴			۲					
	۳	۴								۵							
			۴			۵			۳							۲	
			۴					۳			۲		۵				
			۵						۴						۲		۳
۷	۳	۲۲			۵			۶	۱۳	۵	۲	۴	۵	۵	۲	۵	۵
۳			۱					۴	۲								
جمع نفرات																	
رتبه																	

برنامه اجرایی برای عملی نمودن راه حل انتخابی

عنوان ارتقا (راه حل انتخاب شده): حضور کارشناسان کمیسیون ویژه استعداد درخشان در کلاس های دانشجویان جهت اطلاع رسانی				
ملاحظات	محل اجرا	شروع و پایان فعالیت	مجری یا مجریان	فعالیت ها و برنامه جمع آوری داده های آن
	دانشکده بهداشت	شهریور ۹۶	دبیر کمیسیون استعداد درخشان	مکاتبه با دانشکده ها جهت اعلام زمان های پیشنهادی
	دانشکده ها	هفته اول مهر ۹۶	رابطین دانشکده ها	اعلام برنامه زمانی توسط دانشکده ها
	دانشکده ها	مهر ۹۶	کارشناسان کمیسیون ویژه استعداد درخشان	حضور کارشناس طبق برنامه اعلام شده
	دانشکده بهداشت	آبان ۹۶	کارشناس کمیسیون ویژه استعداد درخشان	جمع آوری تعداد دانشجویان ثبت نهایی شده از طریق سیستم امور آموزشی سفا
	دانشکده بهداشت	آذر ۹۶	کارشناس کمیسیون ویژه استعداد درخشان	تهیه گزارش

نمودار جریان داده‌ها قبل و بعد از ارتقاء

مقایسه تعداد دانشجویان واجد شرایط آیین نامه استعداد درخشان
قبل و بعد از ارتقاء



گزارش ارتقاء

با توجه به مقایسه نمودار، تعداد دانشجویان مشمول آیین نامه استعداد درخشان در سال ۱۳۹۵، ۸۵ نفر و در سال ۱۳۹۶ به ۱۳۵ نفر (رشد ۳۸ درصدی) رسیده است. در ضمن لازم به ذکر است جمع آوری داده تا پایان آذر ۱۳۹۶ ادامه دارد.